



OFFICE NATIONAL MAROCAIN DU TOURISME

# FLASH COVID-19

DERNIÈRE MISE À JOUR  
LE 22 AVRIL 2020

POUR VOUS INSCRIRE À CE FLASH,  
PRIÈRE D'ADRESSER UN MAIL À :

**[INFO@ONMT.ORG.MA](mailto:INFO@ONMT.ORG.MA)**

Edition N° **3**



OFFICE NATIONAL MAROCAIN DU TOURISME

## **FLASH COVID-19**

---

**EN SAVOIR PLUS SUR L'ÉPIDÉMIE DE  
COVID 19 C'EST AVOIR PLUS DE CHANCES  
DE LUTTER CONTRE CETTE MENACE.**

**COMPRENDRE LE CORONAVIRUS  
ET FAIRE LE POINT POUR MESURER  
L'IMPACT SUR L'ÉCONOMIE MONDIALE ET  
SES IMPLICATIONS SUR LE SECTEUR DU  
TOURISME.**

## SITUATION DANS LE MONDE (22 AVRIL 2020 À 10H01)

### PROPAGATION DU VIRUS COVID-19 DANS LE MONDE:



**2 572 801** cas dans le Monde

**1 692 698** cas actives

**880 103** cas clos

**178 551** morts

**210** pays et territoires affectés

TAUX DE MORTALITÉ ESTIMÉ À **6,9%**

### LES 10 PAYS AVEC LE PLUS DE CONTAMINATIONS

• USA	819,175
• Espagne	208,389
• Italie	183,957
• France	158,05
• Allemagne	148,453
• UK	129,044
• Turquie	95,591
• Iran	84,802
• Chine	82,788
• Russie	57,999

### LES 10 PAYS AVEC LE PLUS DE NOUVELLES CONTAMINATIONS

• Russie	5,236
• Espagne	4,211
• Singapour	1,016
• Belgique	933
• Mexique	729
• Biélorussie	558
• Ukraine	467
• USA	431
• Bangladesh	390
• Brésil	289

• **La Bourse de Casablanca** a clôturé la période allant du 13 au 17 avril 2020 dans le rouge, ses deux principaux indices, Masi et Madex, cédant 2,32% et 2,40% respectivement.

• **A la bourse de Paris**, Après une semaine agitée et un marché ballotté, le CAC 40 rebondit. L'indice phare parisien rate de peu une clôture à 4500 points et termine à 4499 points, soit 3,42% de hausse. Du côté des valeurs, Accor affiche la plus forte progression sur l'indice +9,24% suivi par Vinci +7,57%.

• **La Bourse de New York** a terminé la semaine sur une note positive vendredi, entraînée par des signaux encourageants sur une réouverture prochaine de l'économie américaine et un essai sur un possible traitement de la COVID-19. Son indice vedette, le Dow Jones Industrial Average, a progressé de 2,99% et le NASDAQ, à forte coloration technologique, s'est apprécié de 1,38%.

# SITUATION ÉPIDÉMIOLOGIQUE AU 13 AVRIL

## • Asie:

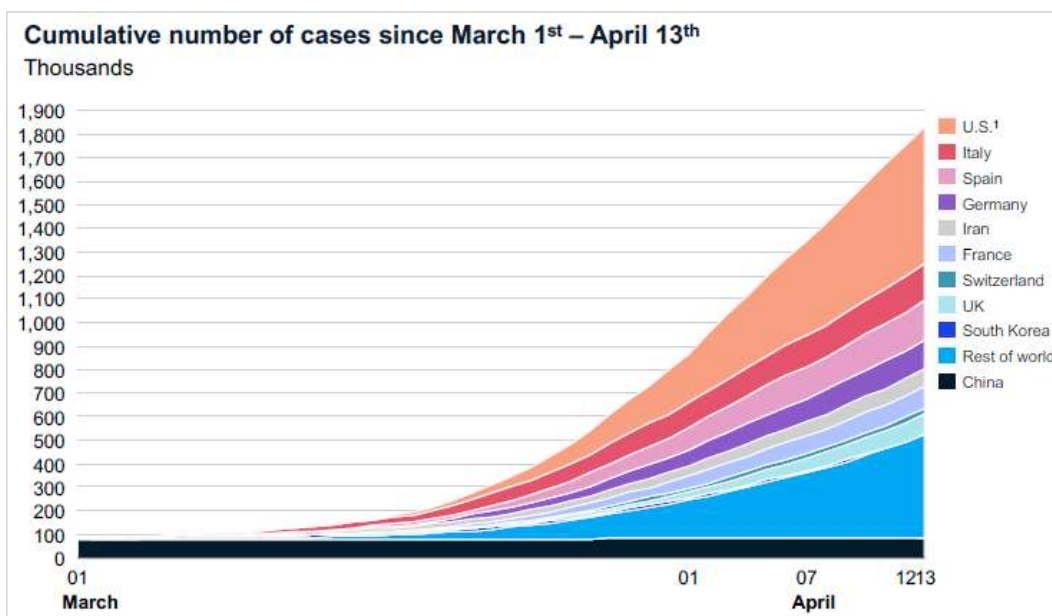
Les nouveaux cas de contaminations en Chine et en Corée du Sud sont inférieurs de 100 par jour, avec un dispositif de gestion des cas importés et de transmission localisée.

## • Europe:

Les effets positifs du confinement commencent à donner leurs fruits dans plusieurs pays. Le nombre de contaminés demeurent élevé mais la situation s'améliore dans les services de réanimation.

## • Etats-Unis:

Le pays enregistre, de loin, le plus grand nombre de contaminations avec 25 à 35 milles nouveaux cas par jour.



# PROJECTION DE L'ÉVOLUTION DE L'ÉPIDÉMIE



Globaldata a tracé les courbes de pointe et de rétablissement en fonction des données épidémiologiques disponibles sur la base de ce modèle, les marchés européens sont actuellement en tendance le long de la ligne à faible risque de

transmission. Cependant, les États-Unis affichent une tendance le long de la ligne de transmission modérée, qui devrait avoir une durée d'éclosion plus longue et un nombre de cas plus élevé.



## IMPACT SUR L'ÉCONOMIE MONDIALE

Countries	Lockdown	Active Jobs (30 Day Change)	Market Index (YTD Change)	GDP Growth (2020 Estimate)
United States	 Partial	-21.8%	-13.4%	-3.7%
China	 Partial	-16.8%	-6.9%	2.0%
Japan	 None	-16.0%	-14.0%	-3.0%
Germany	 Full	-21.8%	-22.8%	-5.0%
India	 Full	-24.3%	-23.4%	2.9%
United Kingdom	 Full	-43.1%	-26.1%	-4.9%
France	 Full	-23.8%	-26.6%	-4.9%
Italy	 Full	-23.4%	-29.8%	-7.2%
Brazil	 Partial	-26.0%	-47.3%	-1.5%
Canada	 Partial	-32.7%	-18.4%	-3.7%

## SITUATION DANS LE MONDE (VOLET TOURISTIQUE)



• Selon l'Organisation mondiale du tourisme, les restrictions de voyages partout dans le monde à cause du Covid-19 vont se traduire par:

**-30%**

**Flux:** une baisse de 20 à 30% des arrivées de touristes internationaux en 2020 par rapport à 2019.

**-33%**

**Recettes touristiques:** une baisse de 300 et 450 mrd\$, soit près d'un tiers des 1 500 mrd\$ de recettes générées en 2019.



• Selon l'Association du transport aérien international (IATA):

**-44%**

**Trafic aérien:** La crise devrait provoquer une perte de chiffre d'affaires de 252 milliards de dollars cette année, ce qui représenterait un plongeon de 44% par rapport à 2019.



• Selon les dernières recherches du World Travel & Tourism Council (WTTC).

**-28%**

**Emploi:** La pandémie est susceptible de mettre en péril quelque 75 millions d'emplois dans l'industrie du tourisme.



**Volume d'affaires:** perte de 2,1 billions de dollars en voyages et en PIB touristique pour l'économie mondiale.



• Selon l'organisation Internationale du travail:



**Emploi:** la crise pourrait provoquer la disparition de 150 millions d'emploi. 1,25 milliard de travailleurs sont employés dans les secteurs identifiés comme courant un risque élevé de hausse «drastique et dévastatrice».



Selon une étude menée par Content Square qui comprend plus de 5,2 milliards de sessions et 25 milliards de pages vues, capturées au niveau mondial au cours des 13 dernières semaines de 2020, du 6 janvier 2020 au 29 mars 2020:

**-68%**

**Audience:** forte baisse des audiences des sites dédiés au tourisme au départ des différents marchés.

**-90%**

**Booking:** l'industrie du tourisme et du voyage est quasiment à l'arrêt.



EUROCONTROL

Comparatif des capacités aériennes en février-mars 2020:

**-96%** Maroc

**-83%** Allemagne

**-88%** France

**-82%** Royaume-Uni

**-87%** Espagne

**-81%** Turquie



**A) GESTION DE LA CRISE ET ATTÉNUATION DE L'IMPACT.**

**B) MESURES DE RELANCE & ACCÉLÉRATION DU REDRESSEMENT.**

**C) PRÉPARER DEMAIN**

**23\***

Le nombre de recommandations de l'Organisation Mondiale du tourisme



**Face à la covid-19, 96 % des destinations dans le monde imposent des restrictions sur les voyages, d'après un rapport de l'OMT**

Plus précisément, l'analyse a permis de mettre en évidence quatre grands types de mesures restrictives, à savoir :

**1.** Fermeture totale ou partielle des frontières aux touristes ;

**2.** Restrictions sur les voyages pour certaines destinations particulières (« Les voyageurs; ayant séjourné ou en transit à x ne sont pas autorisés à entrer à x ») ;

**3.** Suspension totale ou partielle des vols ;

**4.** Différentes mesures, comme l'obligation de quarantaine ou d'isolement, certificats médicaux, annulation ou suspension de délivrance des visas, etc.



L'Association du transport aérien international (IATA) a publié une analyse actualisée, qui indique que la crise de la COVID-19 causera une chute des revenus de ventes de billets passagers des compagnies aériennes de 314 milliards \$ en 2020.

**Un déclin de -55 %  
comparativement à 2019.**



Les compagnies aériennes pourraient déboursier 61 milliards \$ de réserves de trésorerie au deuxième trimestre seulement. Cela menace 25 millions d'emplois dépendant de l'aviation. Et sans aide urgente, plusieurs compagnies aériennes ne pourront survivre et contribuer à la reprise économique », a déclaré Alexandre de Juniac, directeur général et chef de la direction de l'IATA.

La demande sur l'ensemble de l'année dans le secteur passagers (intérieurs et internationaux) devrait chuter de 48 % par rapport à 2019. Les deux principaux facteurs de cette baisse sont :

- **L'ensemble des développements économiques:** le monde se dirige vers une récession. Le choc économique de la crise de la COVID-19 devrait se manifester de façon plus intense au deuxième trimestre, alors que le PIB devrait se contracter de 6 % (en comparaison, le PIB s'est contracté de 2 % au pire de la crise financière mondiale).

- **Restrictions de voyage:** les restrictions de voyage vont accentuer l'impact de la récession sur la demande de transport aérien. Les répercussions les plus profondes devraient se manifester au deuxième trimestre. Au début d'avril, le nombre de vols était en baisse de 80 % à l'échelle mondiale, comparativement à 2019, ce qu'on attribue en grande partie aux restrictions de voyage imposées par les gouvernements pour contrer la propagation du virus. Les marchés intérieurs pourraient voir une amorce de reprise au troisième trimestre, avec une première phase de levée des restrictions. Toutefois,

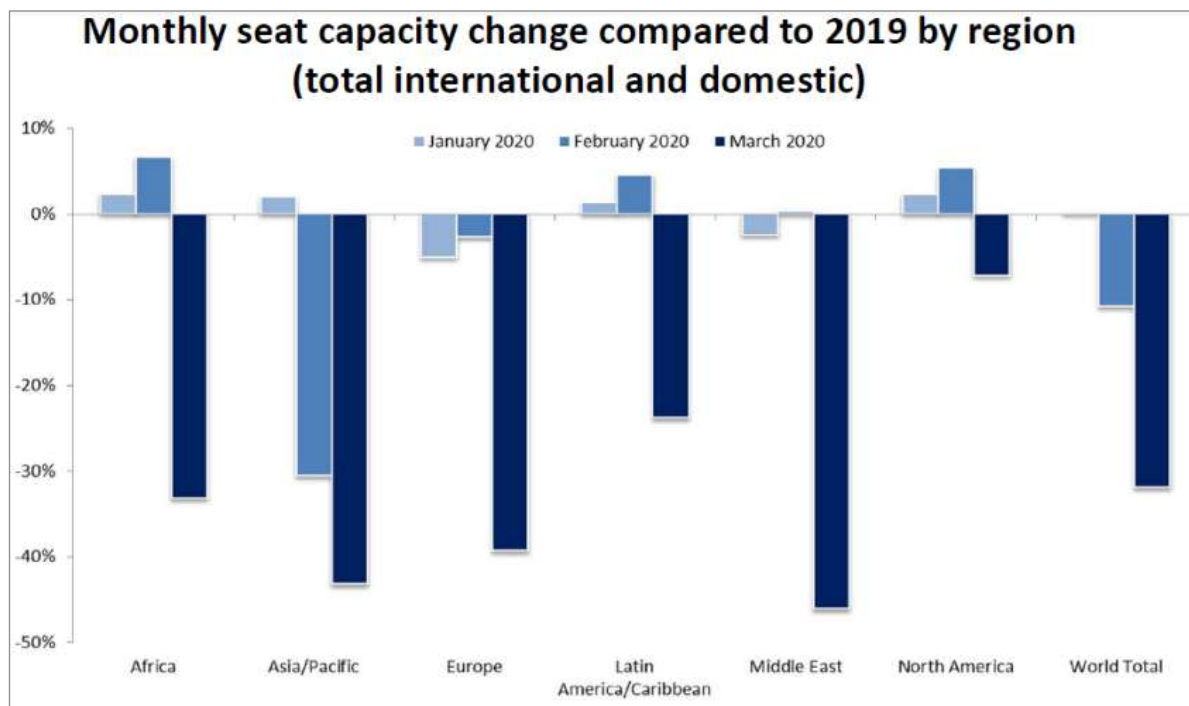
les marchés internationaux seront plus lents à se rétablir, puisqu'il semble que les gouvernements vont maintenir ces restrictions de voyage plus longtemps.



**L'Organisation de l'aviation civile internationale (OACI) est une institution spécialisée des Nations Unies établie par les États en 1944 pour gérer et administrer la Convention relative à l'aviation civile.**

Les estimations préliminaires indiquent l'impact du COVID-19 sur le trafic international régulier de passagers pendant la première semestre 2020, par rapport à la base de référence (2019):

- Réduction globale de 47 à 58 % des sièges offert par les compagnies aérienne;
- Baisse globale de 503 à 607 millions passagers ;
- Perte des recettes brutes d'exploitation des compagnies aériennes d'environ 112 à 135 milliards de USD.





## COMPORTEMENT D'ACHAT: DÉPENSES DES CONSOMMATEURS



Selon une étude menée par le cabinet BCG menée au Royaume-Uni, En Allemagne, aux Etats-Unis, au Canada, en Italie et en France, le voyage est la première dépense que les ménages veulent réduire.

Le budget alloué aux équipements de maison (sport), nourriture, médicaments & hygiène devraient augmenter considérablement.

	UK	Germany	US	Canada	Italy	France
Travel	■	■	■	■	■	■
Luxury/fashion	■	■	■	■	■	■
Public transportation	■	■	■	■	■	■
Home décor	■	■	■	■	■	■
Women's clothing	■	■	■	■	■	■
Outerwear	■	■	■	■	■	■
Athletic equipment & clothing	■	■	■	■	■	■
Home electronics & appliances	■	■	■	■	■	■
Shoes/footwear	■	■	■	■	■	■
Toys and games	■	■	■	■	■	■
Men's clothing	■	■	■	■	■	■
Mobile electronics	■	■	■	■	■	■
Restaurants	■	■	■	■	■	■
Gambling	■	■	■	■	■	■
Cars/automobiles	■	■	■	■	■	■
Tobacco/smoking	■	■	■	■	■	■
Out-of-home entertainment	■	■	■	■	■	■
Restaurant pickup/delivery	■	■	■	■	■	■
Cosmetics/perfume	■	■	■	■	■	■
Alcohol	■	■	■	■	■	■
Savings	■	■	■	■	■	■
Medical procedures	■	■	■	■	■	■
Education	■	■	■	■	■	■
Hair and body care	■	■	■	■	■	■
Rent/mortgage	■	■	■	■	■	■
In-home entertainment	■	■	■	■	■	■
Utilities	■	■	■	■	■	■
Insurance	■	■	■	■	■	■
Vitamins/supplements	■	■	■	■	■	■

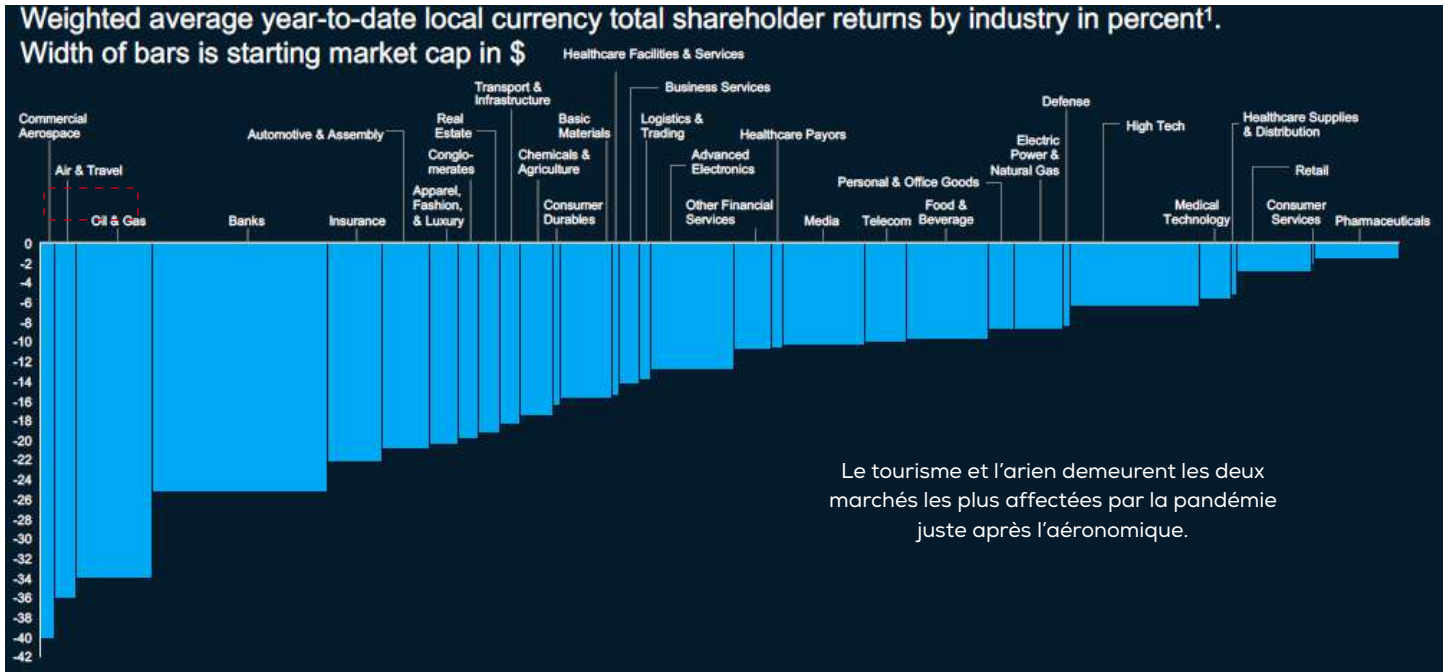
## IMPACT ÉCONOMIQUE PAR SECTEUR

- Le secteur de l'hébergement demeure un des plus fragilisés par cette crise sanitaire.
- Le secteur du transport est également fortement frappé.

As of 21 February 2020 to 02 April 2020

	Median 5-year CDS <sup>1</sup> implied probability of default <sup>2</sup>	Number of companies with 5-year CDS probability of default >15%	Companies in distress (%)	
<b>Healthier sectors</b>	Food/Staples Retail	7%	0	0%
	Household Products	5%	0	0%
	Pharma	4%	3	17%
	Telecom	7%	6	23%
	Food & Beverage	5%	1	4%
<b>Pressured sectors</b>	Semiconductors	7%	1	17%
	Utilities	5%	0	0%
	Health Equipment	6%	0	0%
	Software	5%	0	0%
	Prof. Services	5%	0	0%
	Capital Goods	6%	7	12%
	Transport	4%	8	32%
	Financials	8%	0	0%
	Tech Hardware	6%	1	8%
Materials	8%	11	24%	
<b>Vulnerable sectors</b>	Media	11%	3	21%
	Retailing	13%	8	47%
	Insurance	7%	0	0%
	Banks	9%	2	4%
	Real Estate	10%	4	18%
	Auto	15%	10	53%
	Hospitality	18%	8	62%
	Durable Goods	8%	3	17%
Energy	17%	19	59%	

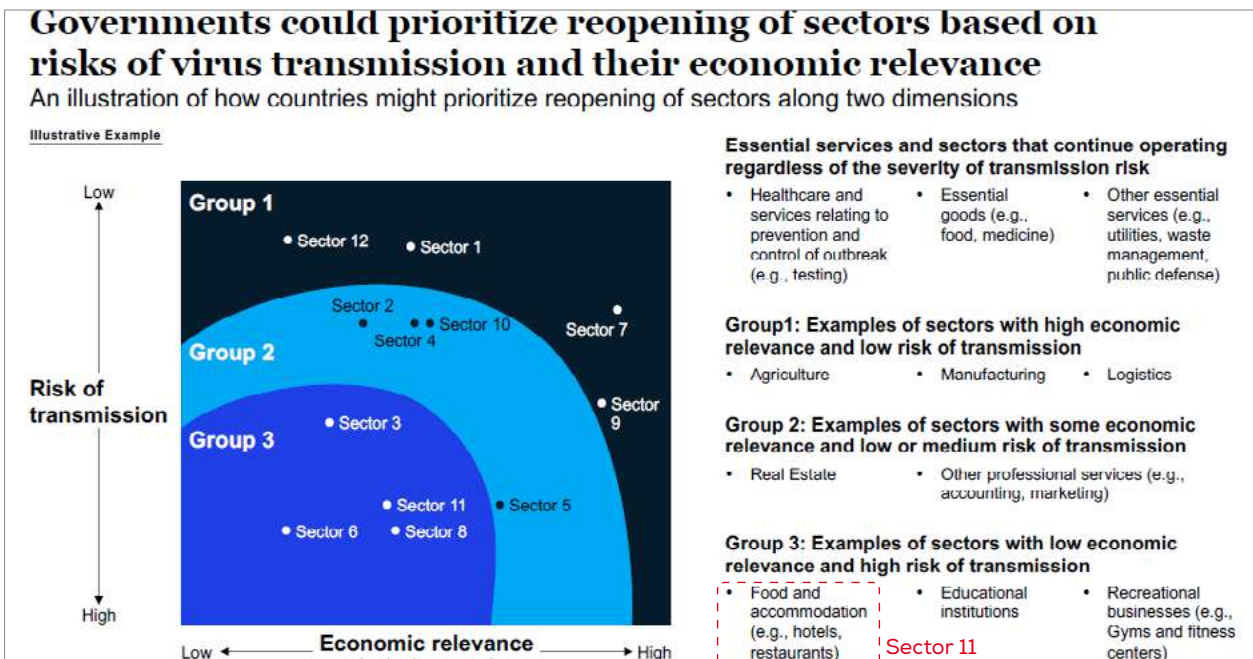
# IMPACT DE LA CRISE SUR LA VALORISATION DES ENTREPRISES PAR SECTEUR



# PRIORISATION DES SECTEURS LORS DU DÉCONFINEMENT

Malgré les grandes incertitudes liées au mode de déconfinement qui sera adopté par les différents gouvernements, le secteur du tourisme demeure perçu par les experts du cabinet McKinsey comme

une activité à forte risque de transmission avec un intérêt économique moins attractif que le secteur primaire et secondaire.

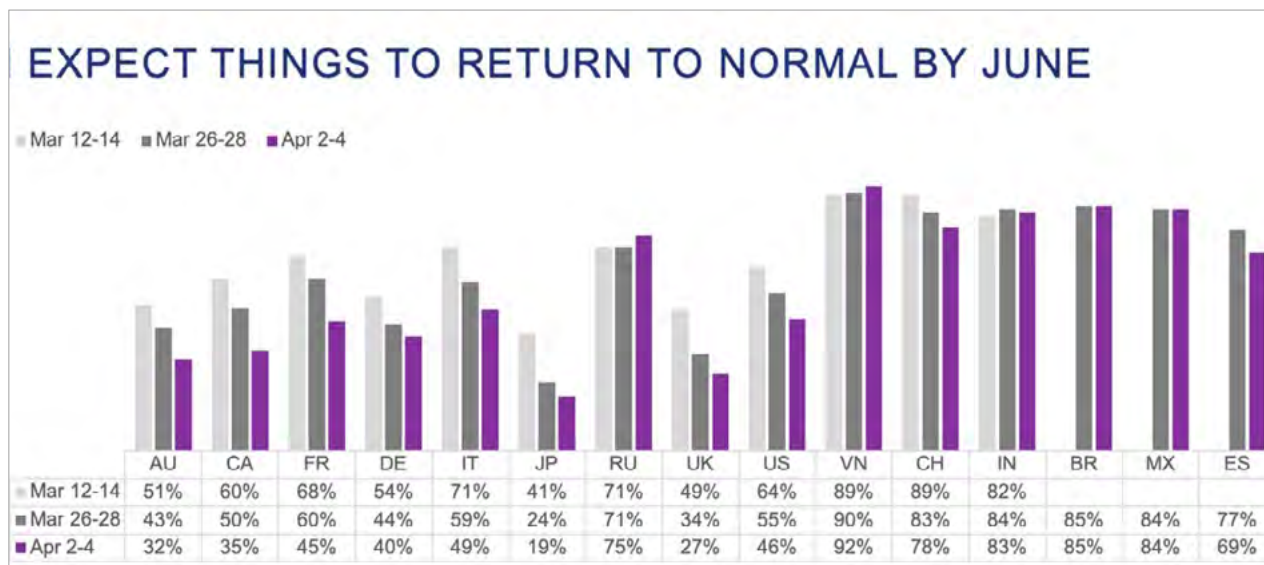


## COMPORTEMENT D'ACHAT: DÉPENSES DES CONSOMMATEURS

### Éléments méthodologiques:

Marchés: Australie, Canada, France, Danemark, Italie, Allemagne, Japon, Russie, UK, USA, Vietnam, Chine, Inde, Brésil, Mexique et Corée du Sud.

Taille de l'échantillon: Plus de 18.000 pax  
Période : Mars-avril 2020



- L'optimisme quant à la fin de l'épidémie de coronavirus dans quelques mois a diminué dans la plupart des pays étudiés par Ipsos depuis mars dans le dernier sondage mondial.

- Le Canada affiche une baisse de 25 points de pourcentage, suivi de la France (-23), de l'Italie, du Japon et du Royaume-Uni (-22).

- À la mi-mars, la majorité des personnes interrogées dans la plupart des pays estimaient que cette pandémie était une crise à relativement court terme qui serait résolue en juin et que la vie reviendrait à la normale.

## SITUATION DANS LE MONDE: FOCUS SUR LA CLIENTÈLE DE TRIPADVISOR



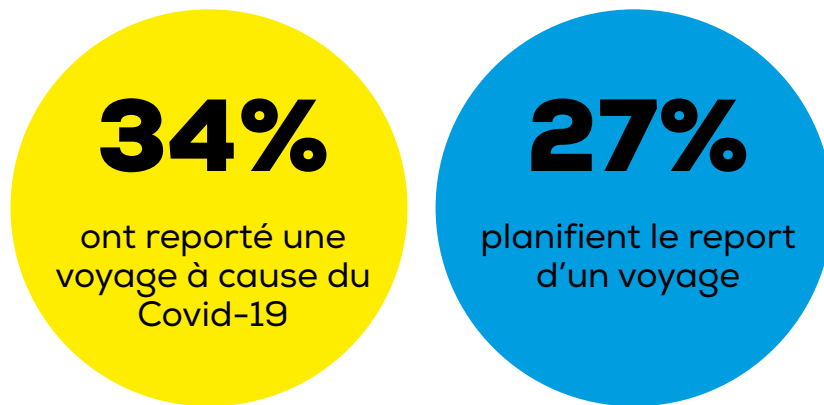
### Éléments méthodologiques:

Marchés: USA, Japon, Australie, Italie et UK;  
Taille de l'échantillon: 1180 pax

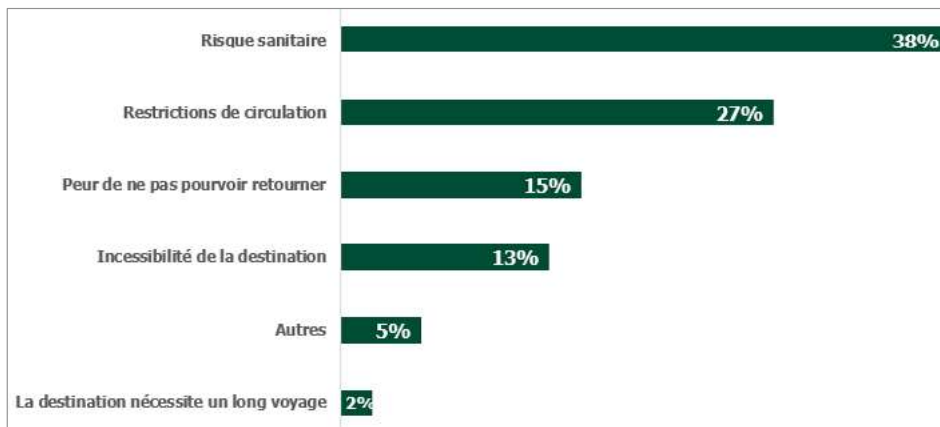
Période : du 20 au 26 mars  
Profil: visiteur du site Tripadvisor

Ce report concerne 34% des voyages programmés:

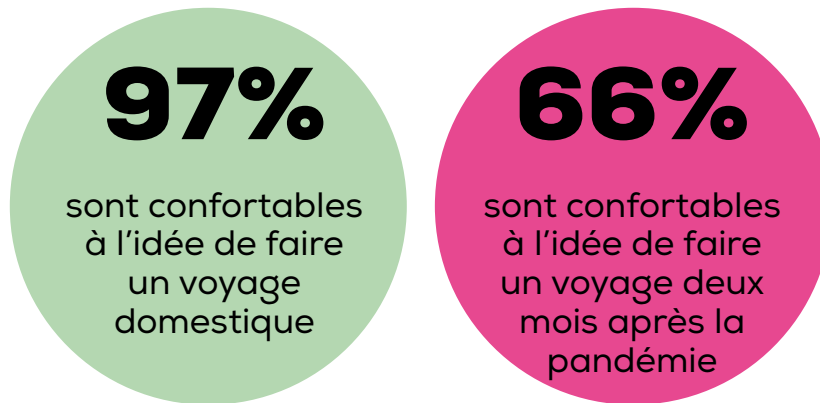
- 39% de voyages domestiques
- 28% de voyages internationaux



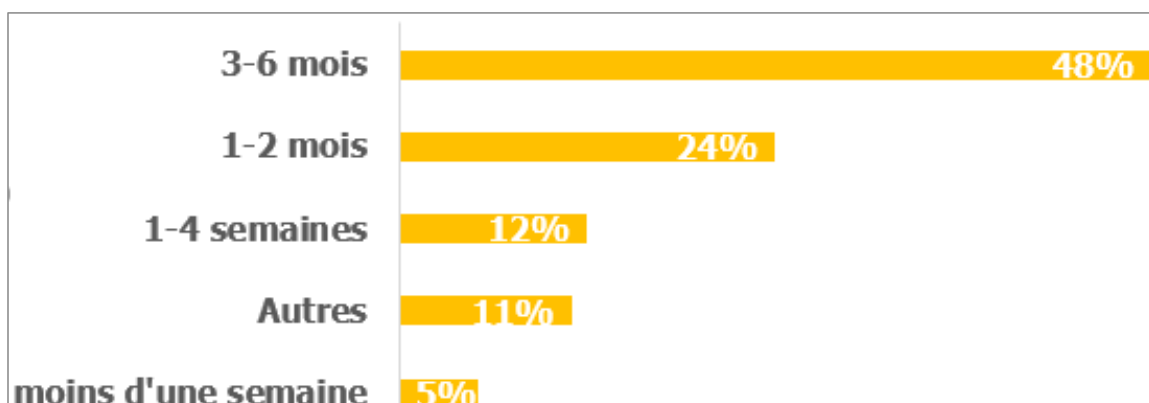
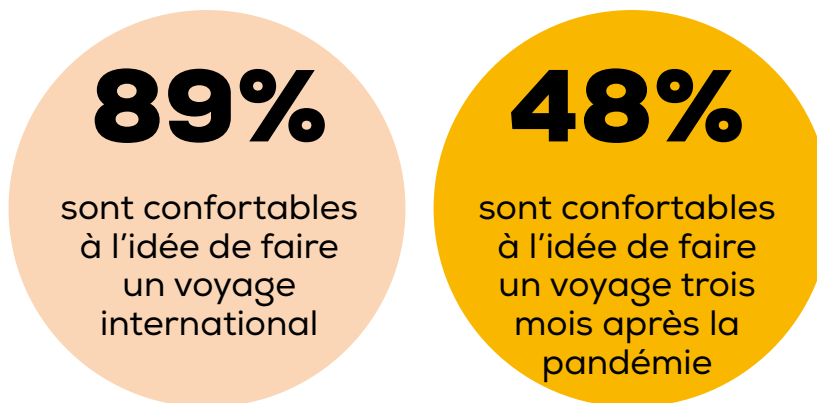
#### Motifs d'annulation



Disposition à réaliser un voyage domestique post Covid-19



Disposition à réaliser un voyage international post Covid-19





59% des personnes interrogées ne sont pas intéressées par la croisière.



44% de la clientèle opterait plutôt pour un road trip.



40% de la clientèle opterait plutôt pour un séjour balnéaire.

**82%**

ont excité à l'idée de planifier un voyage post-Covid-19

**63%**

ont excité à l'idée de planifier un voyage post-Covid-19

**53%**

ont besoin de faire plus de recherches avant de décider pour leur prochain voyage

**50%**

Ont passé plus de 5h la précédente semaine pour préparer leur prochain voyage

## OPÉRATEURS TOURISTIQUES MONDIAUX



• Le patron de la compagnie aérienne low cost Ryanair croit en une reprise rapide du transport aérien, une fois levées les restrictions de voyage liées à la pandémie de coronavirus. Le tout se fera sur une guerre des prix dont il entend bien sûr sortir vainqueur.

• La compagnie irlandaise a lancé une vente flash, pour des départs le mois de septembre, des allers-retours dès 40€ depuis Perpignan et Carcassonne.



• La compagnie aérienne a annoncé être capable d'organiser des « tests rapides » à l'aéroport. L'objectif détecter le coronavirus parmi ses passagers. Il s'agit d'un test sanguin effectué par l'Autorité de la santé de Dubaï. Les transporteurs aériens des Émirats arabes unis sont autorisés depuis la semaine dernière à assurer un nombre limité de vols pour rapatrier des étrangers qui étaient dans le pays.



• Costa Croisières prolonge la suspension de ses opérations jusqu'au 30 mai minimum. La compagnie italienne, qui appartient au groupe Carnival, explique ne pas pouvoir opérer normalement, et promet que ses clients « auront l'assurance d'une reprotection, conformément à la législation en vigueur, offrant la plus grande garantie dans cette situation d'urgence ».



• Dans un rapport boursier sur ses activités, le groupe Booking Holdings déclare connaître une baisse des réservations de 85% par rapport à l'année dernière sur la même période. Un chiffre qui devrait continuer à augmenter à mesure que la crise continue.



• Le TO appartient à environ au deux tiers à Dietmar Gunz (le PDG) et sa femme Roula Jouny et à un tiers du milliardaire égyptien Samih Sawiris. Fin 2019, suite à l'élaboration d'un plan financier de relance ces dernières semaines, FTI Group vient d'obtenir la confirmation de plusieurs soutiens pour l'année à venir. En plus de l'engagement financier de ses actionnaires, le Groupe bénéficie de l'implication du Gouvernement allemand, du soutien de plusieurs cantons allemands ainsi que de la banque UniCredit.



## SITUATION AU MAROC

**3 377** NBR. DE CONTAMINATIONS

**149** NBR. DE MORTS

- Sa Majesté le Roi Mohammed VI avait donné Ses Hautes Instructions au gouvernement pour procéder à la création immédiate d'un fonds spécial dédié à la gestion de la pandémie du Coronavirus.

- «Sa Majesté le Roi Mohammed VI, que Dieu L'assiste, a donné Ses Hautes Instructions au gouvernement pour procéder à la création immédiate d'un fonds spécial dédié à la gestion de la pandémie du Coronavirus. Ce fonds, doté de 10 milliards de dirhams, sera réservé, d'une part, à la prise en charge des dépenses de mise à niveau du dispositif médical, en termes d'infrastructures adaptées et de moyens supplémentaires à acquérir, dans l'urgence. Il servira, d'autre part, au soutien de l'économie nationale, à travers une batterie de mesures qui seront proposées par le gouvernement, notamment en termes d'accompagnement des secteurs vulnérables aux chocs induits par la crise du Coronavirus, tels que le tourisme, ainsi qu'en matière de préservation des emplois et d'atténuation des répercussions sociales de cette crise ».

- Fermeture des cafés, restaurants, cinémas, salles de sport, salles des fêtes, mosquées...

- Sa Majesté le Roi, que Dieu Le préserve, Chef Suprême et Chef d'État-major général des Forces Armées Royales (FAR), avait donné Ses Hautes instructions à l'Inspecteur général des FAR, pour mettre les structures de santé équipées, dont la création avait été ordonnée auparavant par le Souverain dans les différentes régions du Royaume dans cet objectif, à la disposition du système sanitaire avec toutes ses composantes, en cas de besoin.

- Le ministère des Finances a annoncé les premières mesures de soutien urgent aux ménages travaillant dans l'informel et impactés par la crise économie née de la pandémie de coronavirus.

- 13.000 entreprises de la CNSS déclarés en arrêt de travail. Plus de 700.000 salariés du secteur privé sont inscrits à la date du 01 avril à 17h00 pour bénéficier de l'indemnité forfaitaire mensuelle de 2.000 DH auprès de la Caisse nationale de sécurité sociale (CNSS), dans le cadre de la mise en œuvre des mesures d'accompagnement des entreprises vulnérables au choc induit par la crise du Coronavirus, a annoncé mercredi soir à la MAP le ministre de l'Emploi et de l'insertion professionnelle, Mohamed Amekraz.

- Déclaration de l'état d'urgence sanitaire et restriction de la circulation au Maroc à partir de vendredi 20 mars à 18h00 jusqu'à nouvel ordre. Le ministère de l'Intérieur souligne que c'est le seul moyen inévitable en pour garder le coronavirus sous contrôle. Le port du masque est obligatoire à partir du 7 avril 2020.

- Selon un communiqué conjoint des ministères de l'Intérieur et de la Santé, il a été décidé de prolonger l'état d'urgence sanitaire jusqu'au 20 mai 2020.

- Report à juin 2021 de la 10e édition du Marrakech du rire.

- Le Comité de Veille Economique entame la préparation d'une première ébauche des scénarii pour le redémarrage progressif des différents secteurs d'activité et de la relance économique. Force est de souligner que les plans d'action qui en découleront seront présentés lors des prochaines réunions.

### LOOKER BOOKERS

Average 01/01 - 28/02	13%	31%
Average 01/03 - 09/03	-7%	-14%
Average 10/03 - 20/03	-61%	-76%
Average 20/03 - 31/03	-78%	-97%
Average 01/03 -31/03	-52%	-65%
Average 01/04 -13/4	-79%	-98%

**SOURCE CONFIDENTIELLE:**  
UN DES PRINCIPAUX ACTEURS MONDIAUX  
DU MARCHÉ AVEC UN CA  
DE PLUS 1,5 MILLIARDS D'EUROS.



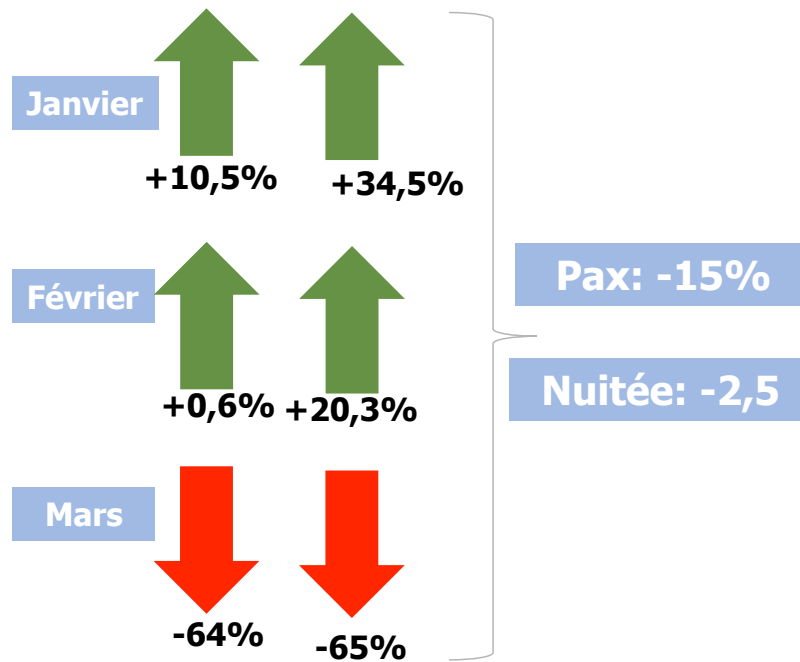
Lookers	mars:	1	2	3	4	5	6	7	8	9	10	11	12	13	14	15	
	détails	28,5%	8,5%	-20,4%	-18,4%	-16,3%	-21,5%	-17,5%	4,2%	-8,7%	-35,4%	-39,3%	-49,2%	-59,2%	-55,7%	-57,5%	
	par jour	16	17	18	19	20	21	22	23	24	25	26	27	28	29	30	31
		-71,5%	-67,2%	-79,0%	-79,9%	-79,2%	-76,3%	-74,0%	-74,0%	-83,0%	-81,0%	-82,0%	-82,0%	80,0%	-74,0%	-74,0%	-79,0%
Bookers	mars:	1	2	3	4	5	6	7	8	9	10	11	12	13	14	15	
	détails	19,3%	-7,8%	-37,0%	-13,6%	-33,5%	-19,5%	-41,2%	11,4%	-4,3%	-36,4%	-22,0%	-59,4%	-72,1%	-83,1%	-85,7%	
	par jour	16	17	18	19	20	21	22	23	24	25	26	27	28	29	30	31
		-89,9%	-95,1%	-96,9%	-95,8%	-96,3%	-99,1%	-97,0%	97,0%	99,0%	97,0%	-96,7%	-97,0%	-98,0%	-94,0%	-98,0%	-97,0%
Lookers	Avril	1	2	3	4	5	6	7	8	9	10	11	12	13			
	détails	-81,0%	-81,0%	-81,0%	-79,0%	-76,0%	-78,6%	-83,9%	-83,3%	-81,0%	-79,5%	-78,9%	-71,9%	-73,6%			
	par jour	1	2	3	4	5	6	7	8	9	10	11	12	13			
		-99,0%	-96,0%	-98,0%	-97,0%	-98,5%	-97,3%	-99,4%	-99,1%	-97,8%	-99,1%	-98,4%	-96,0%	-99,5%			

## SITUATION AU MAROC: BENCHMARK INTERNATIONAL

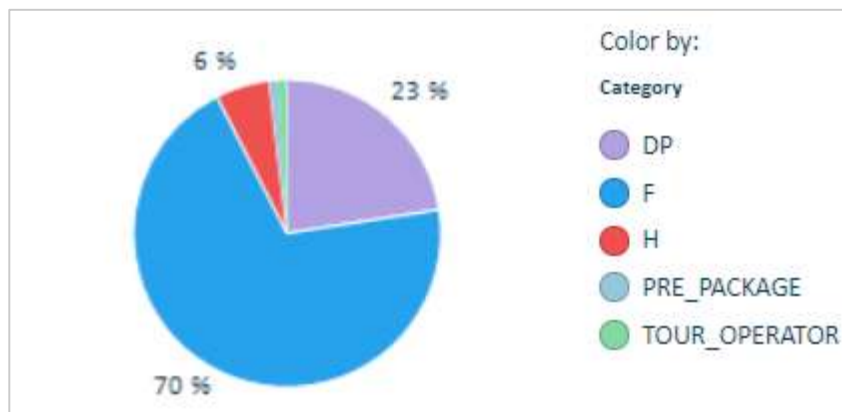
	Monde		Union européenne		Moyen-orient		Afrique	
	Lookers	Bookers	Lookers	Bookers	Lookers	Bookers	Lookers	Bookers
Moyenne 01/01 - 28/02	-8%	29%	-5%	-20%	-8%	-12%	-5%	-12%
Moyenne 01/03 - 09/03	-25%	-19%	-26%	-50%	-28%	-50%	-18%	-30%
Moyenne 10/03 - 20/03	-57%	-76%	-65%	-83%	-59%	-81%	-53%	-67%
Moyenne 20/03 - 24/03	-79%	-93%	-83%	-98%	-80%	-94%	-78%	-94%

		Croatie	Grèce	Abu Dhabi
LOOKERS	Average 01/01 - 28/02	-2%	0%	3%
	Average 01/03 - 09/03	-38%	-35%	-20%
	Average 10/03 - 20/03	-78%	-74%	-60%
	Average 20/03 - 28/03	-84%	-82%	-77%
BOOKERS	Average 01/01 - 28/02	-3%	-6%	49%
	Average 01/03 - 09/03	-54%	-51%	-40%
	Average 10/03 - 20/03	-93%	-89%	-76%
	Average 20/03 - 28/03	-98%	-98%	-97%

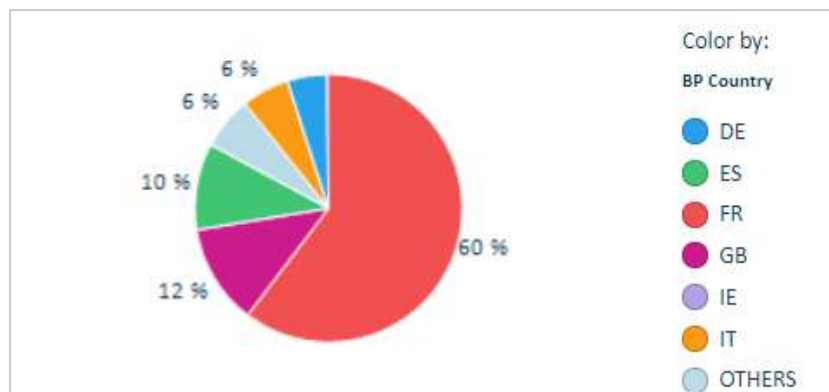
**SOURCE CONFIDENTIELLE:**  
UN DES PRINCIPAUX ACTEURS MONDIAUX DU  
MARCHÉ AVEC UN CA DE PLUS 1,5 MILLIARDS  
D'EUROS.



Réservation par catégorie de produit



Réservation par pays



## SITUATION EN FRANCE

**158 050** NBR. DE CONTAMINATIONS  
**20 796** NBR. DE MORTS

- Le Premier Ministre, Edouard Philippe assure que le plan de déconfinement sera présenté largement avant le 11 mai (14/04).

- Selon le Conseil scientifique, 18 millions de Français devraient rester confinés après le 11 mai (15/04).

- Bruno Le Maire, ministre de l'Economie et des Finances a annoncé avoir demandé aux grandes entreprises foncières d'annuler trois mois de loyers pour les TPE de moins de 10 salariés (16/04).

- Près de 9 millions de salariés sont au chômage partiel, selon Bruno le Maire (17/04).

- 6,9 millions de salariés sont en chômage partiel, 628.000 entreprises en ont fait la demande. Il faudra s'attendre à un coût de plus de 20 milliards d'euros pour l'Etat et l'Unédic (Muriel Pénicaud, Ministre du Travail, 09/04).

- Sur la base de résultats tirés d'une enquête menée auprès de plus de 2.000 praticiens, le syndicat MG France estime qu'1,67 million de personnes ont été infectées par le coronavirus à ce stade (09/04).

- **L'aéroport d'Orly a fermé ses portes ce mardi 31 mars 2020 au soir en raison de l'épidémie de coronavirus et ce pour une durée indéterminée.**

- **Le Secrétaire d'Etat chargé des Transport n'a pas exclu de nationaliser Air France.**

- Le PIB français a chuté d'environ 6% au premier trimestre 2020, en raison de l'épidémie de Covid-19 selon la Banque de France. Il s'agit de la pire performance trimestrielle de l'économie française depuis 1945.

- G20 du Tourisme qui devait initialement se tenir par visioconférence le 9 avril est reporté au 25 avril (Jean-Baptiste Lemoyne, Secrétaire d'Etat auprès du Ministre des Affaires Etrangères, 07/04).

- Volotea décale désormais la période d'hibernation des vols jusqu'au 6 mai (15/04).

- Vecteur Marketing & Communication, qui représente les marques Havas Voyages, Voyamar, Héliades, Voyages Auchan, envisage une reprise des ventes en septembre 2020, avec un pic des booking estimé en janvier 2021 (15/04).

- Le Syndicat des Entreprises du Tour-operating (SETO) annonce le report de tous les départs prévus jusqu'au 29 mai inclus, contre la mi-mai jusqu'ici. Ces mesures pourront être modifiées à tout moment en fonction de l'évolution de la situation et dans un souci de l'intérêt de la clientèle, des agences de voyages et des tour-opérateurs. Le SETO fédère 80% des tour-opérateurs français (15/04).

- Selon Jean Pierre Mas, président des Entreprises du Voyage (EdV), la baisse d'activité a été de 20% sur le premier trimestre 2020. Elle va atteindre, voire dépasser, 80% sur le reste de l'année.

- Selon Jean-François Rial, PDG de Groupe Voyageurs du Monde, la seule solution pour que le voyage à l'étranger reparte vraiment est qu'il n'y ait plus un seul cas de Covid-19 dans le monde, et cela, c'est très compliqué.

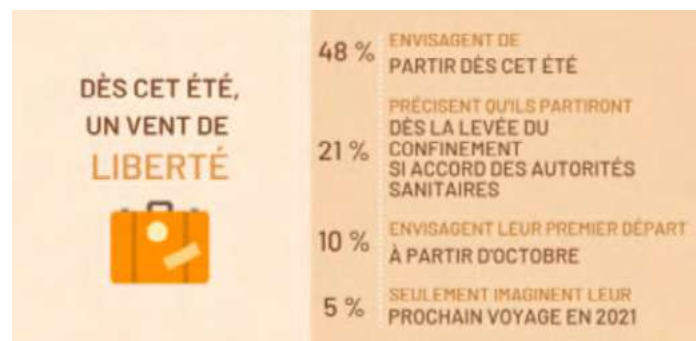
EXPRESSION  
GROUPE

- GroupExpression, agence de marketing et communication, spécialisée dans le tourisme, le voyage et l'art de vivre, a réalisé une enquête auprès d'un échantillon de 560 voyageurs français confirmés afin d'en savoir plus sur leur rapport au voyage en cette période de confinement (27 mars au 3 avril 2020).

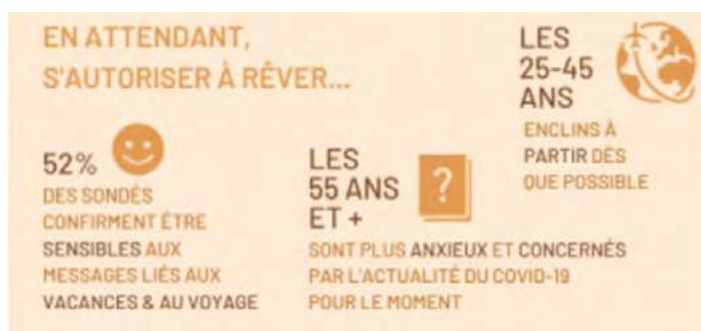
### Présentation du panel



### Attentions de voyage



### Perceptions du voyage



### Besoins exprimés



### Expériences de voyages désirées



### Mode de réservation





## SITUATION EN ESPAGNE

**208 389** NBR. DE CONTAMINATIONS  
**21 717** NBR. DE MORTS

- L'état d'alerte sanitaire est prolongé jusqu'au 26 avril.
- Le gouvernement envisage de ne permettre la sortie du territoire espagnol aux Espagnols et aux résidents en Espagne durant l'été, qu'aux personnes présentant un certificat médical attestant la non contamination par le Coronavirus. De même, il est envisageable d'interdire l'entrée à des touristes étrangers sur le territoire espagnol.
- Le gouvernement estime qu'à partir du 26 avril, il y aura un retour progressif à la vie «normale» mais toujours avec les recommandations des experts pour éviter un effet rebond.
- Selon le rapport « Monitor Fiscal » le FMI estime que la crise économique provoquée par la pandémie, ainsi que les mesures déployées par le Gouvernement pour pallier à son impact sanitaire, social et économique augmenteront le déficit budgétaire du pays jusqu'à 9,5% du PIB, le solde négatif plus élevé depuis 2012.
- Près de 3 millions d'Espagnols bénéficieront du revenu d'insertion minimum durant cette période de crise sanitaire.

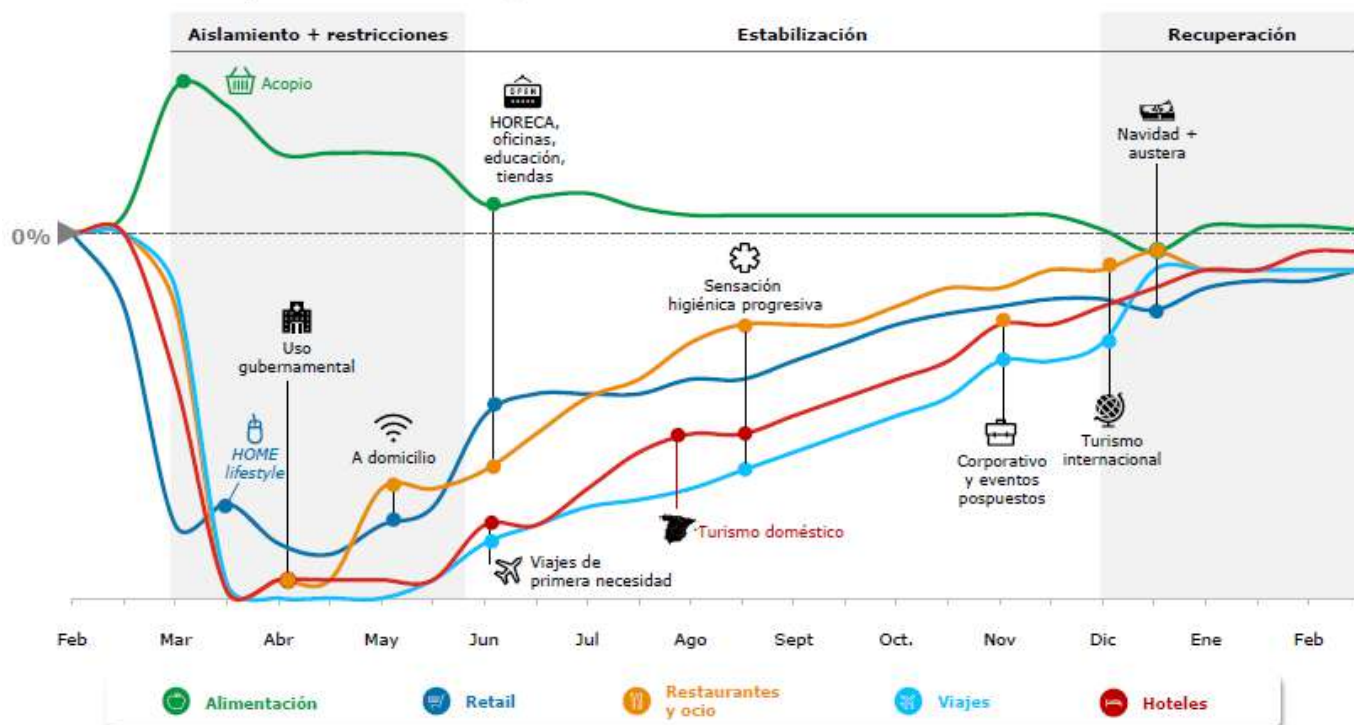
• La tendance sera à la promotion du tourisme interne avec cependant des restrictions au niveau des transports publics et des fréquentations des espaces publics. L'objectif étant d'éviter tout risque de rebond de la crise sanitaire liée au Coronavirus.

• Selon le rapport de "Airlines 50" 2020 de Brand Finance sur les principales compagnies aériennes du monde, les compagnies Iberia et Vueling du Groupe IAG ont de bonnes perspectives pour affronter la crise du Coronavirus.

• Selon Nadia Calviño, Vice présidente et Ministre de l'Economie, il n'y aurait pas un calendrier officiel pour le secteur touristique. Si jamais on venait à noter une "reprise" de l'épidémie, il faudra faire marche arrière. Le tourisme est un des secteurs les plus affectés certes mais l'objectif est d'avancer avec précaution.

### Estimation des dates de reprise en Espagne selon Monitor Deloitte

Análisis sectorial (%Var. sobre Año Anterior)





## SITUATION EN ALLEMAGNE

**148 704** NBR. DE CONTAMINATIONS

**5 100** NBR. DE MORTS

### Mesures prises par les différents Gouvernements :

- Les autorités allemandes considèrent à ce jour le risque comme élevé, ce qui implique des restrictions de voyages.
- Les autorités n'ont pas pris la décision d'imposer un confinement total, mais recommandent de limiter les déplacements au strict minimum en respectant les mesures d'hygiène et de distanciation sociale recommandées.
- L'ensemble des événements culturels, sportifs, associatifs, et festifs sont interdits jusqu'à nouvel ordre.
- Le gouvernement fédéral a mis en place des mesures d'accompagnement financières et fiscales afin de permettre à l'industrie du tourisme de sortir de cette crise dans les meilleures conditions possibles.
- Les mesures mises en place par l'état fédéral pour soutenir les petites structures, petits TO et AV de 10 salariés et moins, seront actives à partir du 01.04.20, sous forme d'aide financière non remboursable de 15.000€.
- Les autorités ont annoncé le 15.04 que les mesures de déconfinement, progressives et conditionnées par la maîtrise du seuil de propagation, commenceraient dès le 20.04, par la réouverture des petits commerces parmi lesquels les AV, et à partir du 04.05 par celle des écoles, des services à la personne, et des métiers de bouche, dans le strict respect des mesures d'hygiène et de distanciation sociale qui seront édictées.

### Destination Maroc:

- La destination a fait l'objet d'une campagne de presse négative particulièrement virulente depuis la décision des autorités marocaines de suspendre toutes les liaisons aériennes depuis et vers le territoire national.
- Les TO commencent à préparer plans d'actions de sortie de crise.

### Aérien:

- LOT a annoncé son retrait du projet de reprise de la compagnie Condor, laquelle demande la reconduction de la ligne de crédit précédemment accordée par le gouvernement de Hesse, et la prise de participation de ce dernier dans le capital de la compagnie jusqu'à l'aboutissement d'un projet de reprise.
- Les compagnies aériennes Condor, Sun Express et Easyjet ont publié leurs plans de vol pour la saison hiver 20/21 et ouvert leurs vols aux réservations avec la possibilité d'annuler sans frais en cas de prolongation de la situation d'urgence sanitaire.
- Les compagnies aériennes Lufthansa, Swiss, Austrian et easyjet ont annoncé la reprise progressive de leurs opérations à partir du 17.05.



## SITUATION AU ROYAUME-UNI

**129 044** NBR. DE CONTAMINATIONS  
**17 337** NBR. DE MORTS

### Mesures sanitaires :

- Pas de tests individuels pour le moment et tous les tests sont principalement faits aux hôpitaux ou réservés aux maisons de retraites, personnes voyageant d'un pays à haute contamination. Le gouvernement britannique est très critiqué sur ce point car il ne privilégie pas le testing des cas individuels et même le corps médical n'est pas testé

- Personnes présentant les symptômes doivent rester chez eux un minimum de 14 jours et se connecter sur NHS website pour les conseils à suivre chez eux et ne doivent contacter les urgences que s'il présentent une déficience respiratoire aiguë pour qu'ils soient admis à l'hôpital. La majorité des personnes avec des symptômes de Coronavirus ne sauront jamais s'ils avaient été atteints du virus ou pas.

- Une grande campagne de sensibilisation sur plusieurs plateformes pour informer sur les symptômes et l'hygiène à adopter pour la prévention.

- Mesures plus strictes depuis le 24 mars:
  - Confinement presque général de 3 semaines avec un minimum de déplacement hors domicile sauf pour les « key workers » ou pour faire les courses
  - Fermeture de tous les commerces non essentiels ; pubs, restaurants, cafés, lieux publics, théâtres
  - Réduction des lignes de métro et des trains
  - Recommandation de travail à distance pour toutes les professions quand c'est possible.

### Mesures sociales

- Le gouvernement s'apprête à payer, pour une durée de trois mois minimum, 80 % du salaire des personnes gagnant jusqu'à 2 500 livres (2 720 euros) par mois et sur le point de perdre leur emploi.

- Les ménages ayant du mal à rembourser leurs emprunts pourront suspendre leurs remboursements aux banques pendant trois mois. Les restaurateurs et autres commerçants en difficulté devraient avoir accès à des subventions pouvant aller jusqu'à 25 000 livres.

- Un hôpital aménagé dans le parc des expositions Excel sera ouvert la semaine prochaine pour une capacité de 4000.

### Mesures économiques

- Un plan de soutien de l'économie nationale a été défini visant de réserver 32 milliards de livres (35 milliards d'euros) d'aide directe aux entreprises, dont cinq milliards de livres à destination du service de santé public.

### Mesures pour le secteur du tourisme :

- FCO recommande aux britanniques de ne pas voyager pour le moment et pour ceux qui sont à l'étranger de prendre les dispositions nécessaires pour rentrer chez eux quand possible

- ABTA et toute la profession du tourisme sont en discussion avec le gouvernement britannique pour un plan de soutien à réserver au secteur qui sera le secteur qui souffrira le plus des conséquences du Coronavirus ( 10000 emplois sont menacés).

- IATA aussi alerte le gouvernement des pertes lourdes que le secteur aérien est entrain de subir mais le gouvernement britannique pour le moment ne prévoit pas de mesures adaptées à l'aérien et a déclaré que pour l'aérien, le soutien sera discuté cas par cas.

- Compagnies aériennes: la majorité ont cloué au sol leur flotte et pas de vols même entre pays européens: cas de Easyjet depuis 24 mars.

- Ces compagnies proposent aux britanniques qui ont déjà réservé leur billet la possibilité de changement de dates sans frais.

- Après concertation avec l'Office National Marocain du Tourisme, l'Association des Agences de Voyages et Tours Opérateurs britanniques « ABTA » de reporter son congrès, initialement programmé en octobre 2020 à Marrakech, à l'année 2021.

**Eléments méthodologiques:**

Marchés: Royaume-Uni

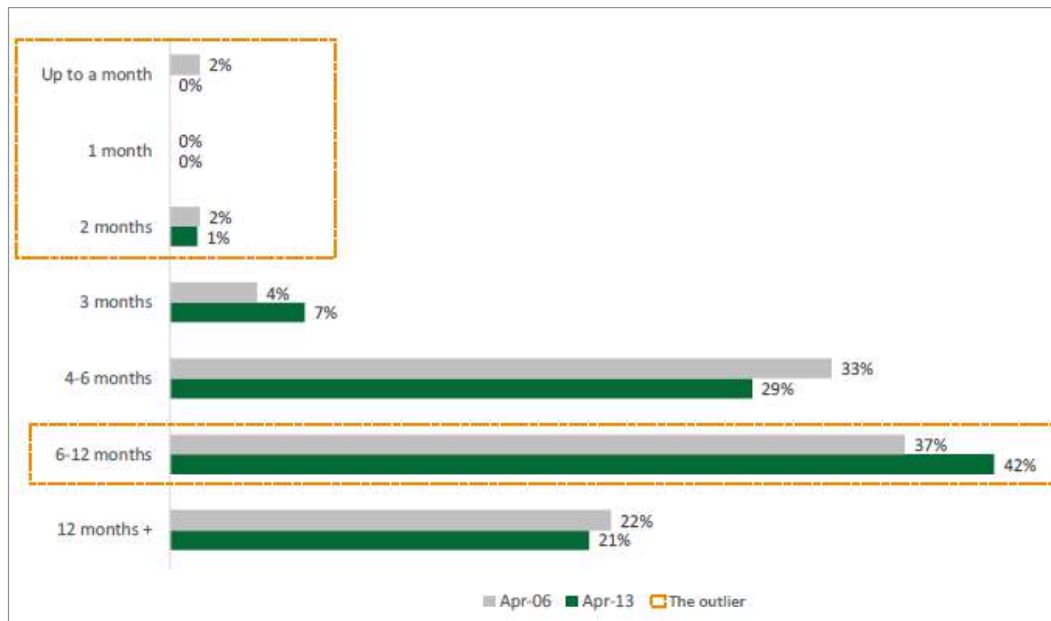
Taille de l'échantillon: 147 pax

Période : : 6 et 13 avril 2020

Profil : Opérateurs hôteliers Seniors

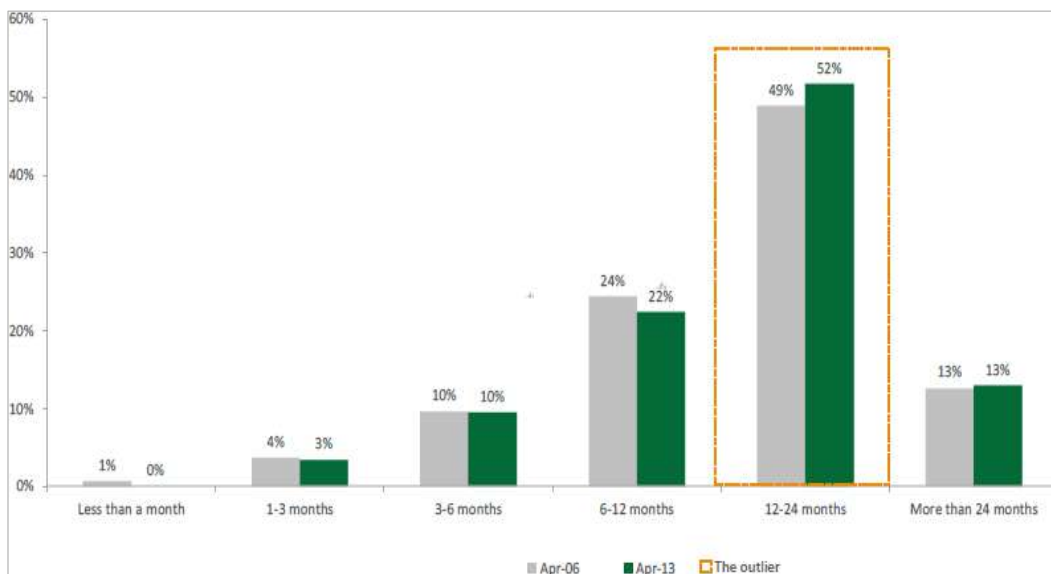
52% des responsables interrogés pensent que les perturbations que rencontrent le secteur de l'hôtellerie dureront six ou plus.

Période de perturbation dans le secteur de l'hôtellerie



65% des managers consultés estiment que la relance du secteur de l'hôtellerie nécessitera 12 mois voir beaucoup plus.

Période nécessaire pour la remise à niveau du secteur





## SITUATION EN BELGIQUE ET AUX PAYS-BAS

**41 889** NBR. DE CONTAMINATIONS

**6 262** NBR. DE MORTS

**34 134** NBR. DE CONTAMINATIONS

**3 916** NBR. DE MORTS



### Belgique

- Le 15 avril, suite à la réunion du conseil de sécurité belge, il a été décidé de prolonger le confinement de 15 jour supplémentaire et ce jusqu'au 3 mai.
- Le RMG, le groupe d'experts et de politique chargé de conseiller le Conseil national de Sécurité, recommande une déconfinement à petits pas. Le RMG s'inquiète des conséquences d'un déconfinement trop rapide.
- Sur le plan économique, la Belgique a revu à la hausse son déficit public de 5 à 6% pour 2020.
- Au niveau du secteur touristique, les premières réservations estivales se limitent à la côte belge (Knokke, Coxyde) et à quelques régions touristiques belges.

### Pays-Bas

Le Premier Ministre Rutte a donné une conférence de presse à date de la situation :

- Il a parlé d'une «semaine intermédiaire», pour évaluer la possibilité d'assouplissement des mesures après le 28 avril. Le gouvernement prendra une décision la semaine prochaine, le 21 avril prochain.
- Trois conditions sont nécessaires pour assouplir les mesures : la pression sur les soins doit être réduite, les personnes âgées doivent être suffisamment protégées et il doit y avoir «une visibilité de la propagation du virus». Ce dernier point sera alimenté par le développement prochain d'une application mobile qui avertirait les utilisateurs s'ils ont été en contact avec une personne infectée.
- Le ministre de l'éducation nationale annonce dans le cas où les écoles ne seraient pas réouvertes après le 28 avril, que les vacances d'été seraient écourtées avec une rentrée scolaire anticipée. Ce point pourrait avoir un impact important sur les départs en vacances des familles et des enseignants.

Royal Schiphol Group prend des mesures supplémentaires pour préserver sa bonne santé financière :

- Lors de son assemblée générale du mardi 14 avril 2020, le groupe Royal Schiphol a proposé aux actionnaires (Etat néerlandais, municipalité d'Amsterdam, municipalité de Rotterdam et Aéroports de Paris (ADP)) de ne pas verser leurs dividendes pour 2019 qui s'élèvent à 151 millions d'euros.
- Mesures salariales : Schiphol prend également des mesures salariales après consultation des syndicats et du comité d'entreprise. La rémunération variable de la direction et des employés pour 2019 n'est pas encore versée et toute augmentation de salaire sera suspendu.
- Marché du travail : le centre des statistiques CBS dénombre 222 000 nouveaux demandeurs d'emplois pour le mois de mars.
- Une publication du NBTC (Etablissement pour la promotion du tourisme néerlandais) a étudié l'impact du covid-19 pour le marché touristique néerlandais en se basant sur des crises antérieures et conclut que la reprise se fait dans les deux années qui suivent une crise. Elle indique également que vu la particularité de l'actuelle pandémie, les voyageurs néerlandais auront tendance à voyager autrement et pourraient notamment réduire leurs voyages par avion.
- Selon une étude sur la mobilité des néerlandais menée par le Ministère de l'équipement, la grande majorité de la population prévoit d'utiliser les mêmes moyens de transport qu'auparavant. Environ 20% s'attendent à marcher et à faire plus de vélo, et 25% à moins prendre l'avion.

## SITUATION EN ITALIE

**183 957** NBR. DE CONTAMINATIONS

**24 648** NBR. DE MORTS

- Les écoles risquent de fermer jusqu'à la prochaine rentrée en Septembre
- Des contradictions dans le discours gouvernemental entre ceux qui prévoient d'autoriser la réouverture des PME et de quelques marches dans les régions les moins touchées d'Italie mais aussi d'autres voix qui disent que le confinement doit encore continuer
- Le gouvernement Italien débloque 400 milliards d'euro pour venir en aide aux entreprises, ce montant reste largement inférieur aux attentes;
- Le gouvernement vient de rendre obligatoire le port de masque;
- La Lombardie va terminer le confinement très probablement le 4 mai. Les admissions dans les thérapies Intensives continuent à diminuer mais lentement par rapport au reste du pays.
- Les patrouilles de police s'accroissent, un record d'amende a été enregistré le Samedi 4 Avril
- Les tour-opérateurs, les agences de voyage et les organisateurs d'événements lancent le Manifeste pour le tourisme italien sous forme de pétition à signer en ligne.
- Un appel aux institutions, à tous ceux qui vivent du tourisme et aux Italiens pour sauver l'un des piliers de l'économie, de la société, de la culture de notre pays.  
#RIPARTIAMODALLITALIA  
#CommençonsParl'Italie
- Un budget exceptionnel a été accordé par le gouvernement pour la promotion du tourisme interne.



## SITUATION AUX ETATS-UNIS

**819 175** NBR. DE CONTAMINATIONS  
**45 343** NBR. DE MORTS

- Les États-Unis sont devenus l'épicentre de la pandémie du coronavirus en dépassant la Chine par le nombre de cas.

- Plus de 3,8 millions de tests réalisés (20/04/2020).

- Le président a signalé que l'état d'urgence pourra être réévalué dans une semaine avec une possibilité d'un retour partiel de l'activité économique.

- La crise économique est inévitable. Le gouvernement et le pouvoir législatif sont arrivés à un accord pour un plan d'accompagnement économique de \$2,000 milliard. Le «Stimulus Plan» a été voté au Sénat.

- Plusieurs sites (hôtels, palais des congrès, dortoirs d'universités, etc. ont été convertis en hôpitaux parce que la capacité hospitalière n'est pas suffisante surtout à New York.

- Des navires hôpitaux ont été dispatchés par le gouvernement fédéral en Californie et à New York.

- Le président contraint, par décret, GM et Ford à produire des respirateurs artificiels.

- Selon les projections de la Maison Blanche, qui est désormais pleinement lancée dans la lutte contre la pandémie après des positionnements controversés, le Covid-19 devrait faire entre 100.000 et 240.000 morts sur le territoire.

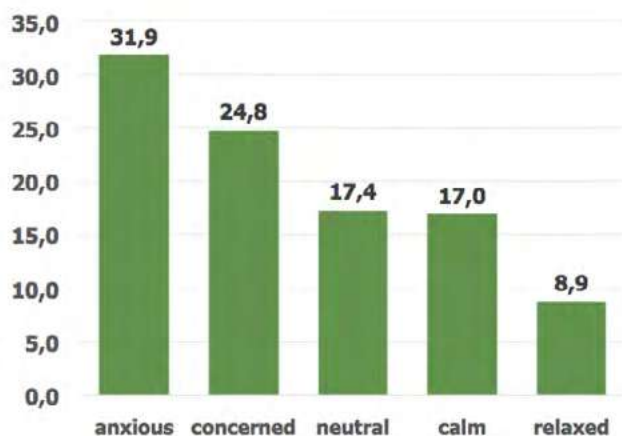
- 6,6 millions de nouvelles personnes se sont inscrites au chômage la semaine passée aux Etats-Unis, a annoncé le département du Travail.

- Goldman Sachs, pour prendre un exemple, prévoit une chute de -9 % du produit intérieur brut (PIB) au premier trimestre, et de -34 % au deuxième trimestre.

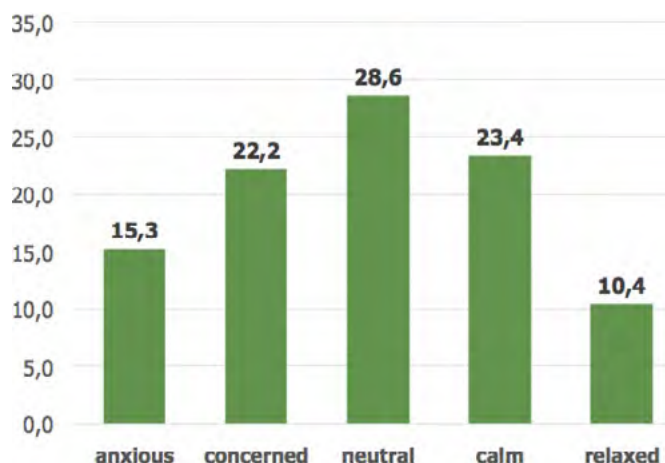


### April 6-7- Trust And Travel Anxiety Perceptions Echantillon de 500 pax.

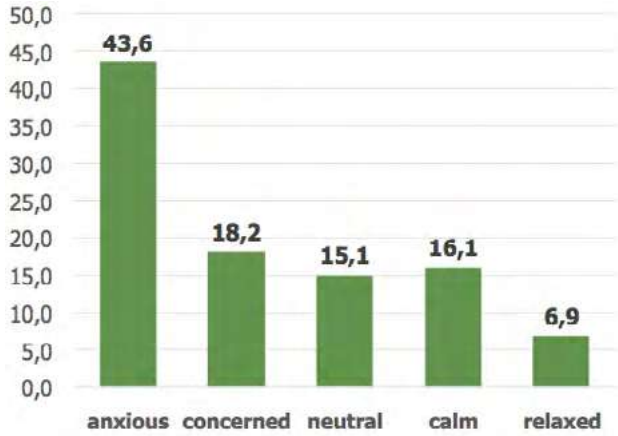
How do you feel about traveling in the US



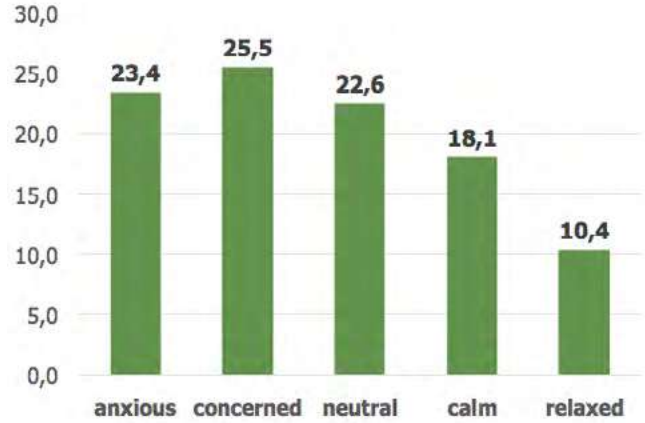
How do you feel about traveling in the US in the next 6 months



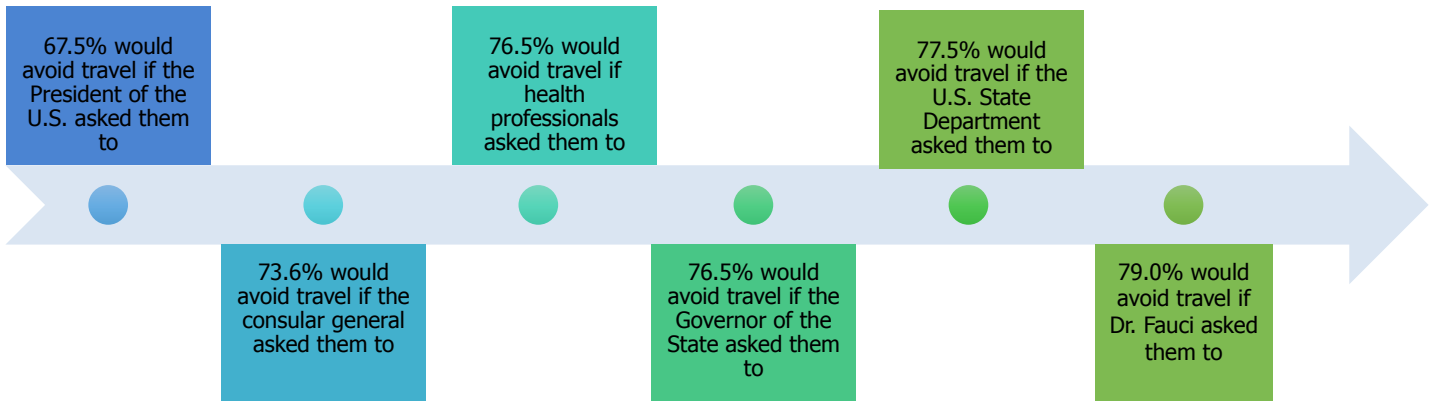
How do you feel about traveling internationally right now



How do you feel about traveling internationally in the next 6 months



Source: UF Tourism Crisis Management Initiative



## SITUATION AUX PAYS DU CCG

ARABIE SAOUDITE:	NC <b>11 631</b>	NM <b>109</b>
OMAN:	NC <b>9 242</b>	NM <b>507</b>
KOWEÏT:	NC <b>2 248</b>	NM <b>13</b>
BAHREÏN:	NC <b>1 973</b>	NM <b>7</b>
UAE:	NC <b>7 755</b>	NM <b>46</b>
QATAR:	NC <b>6 533</b>	NM <b>9</b>



- Les membres du Conseil de coopération du Golfe intensifient leur utilisation des outils d'intelligence artificielle pour stopper la propagation du coronavirus pandémie.

- Ils déploient de plus en plus une technologie sophistiquée pour garantir que les mouvements sont limités et que la distance sociale soient respectés grâce à l'utilisation de radars, de drones et de robots.

- La police de Dubaï utilise un programme appelé «Oyoon» qui, grâce à un réseau de caméras dans la ville, utilise la reconnaissance faciale, vocale et de plaque d'immatriculation. Les informations sont alimentées par une grande base de données et l'ordinateur peut croiser et analyser les données pour déterminer, dans ce cas, si un résident est employé dans un secteur vital ou en possession d'un permis valide.

- Au Bahreïn, une application appelée «BeAware» permet aux résidents de suivre la proximité de quelqu'un avec Covid-19. L'application utilise des données de localisation pour alerter les individus s'ils approchent d'un dossier actif.

- L'IA peut également aider les entreprises à travailler plus efficacement tout au long de la pandémie.

### Arabie Saoudite:

- Le porte-parole du ministère de l'Intérieur a déclaré que le roi Salman avait ordonné la prolongation du couvre-feu dans toute l'Arabie saoudite «jusqu'à nouvel ordre» avant l'expiration de la mesure de couvre-feu de 21 jours qui a commencé le 23 mars.

- Les prières de Taraweeh pourraient être suspendues dans les mosquées d'Arabie saoudite pendant le mois sacré du Ramadan, a rapporté le journal local Al-Riyadh, citant le ministère saoudien des Affaires islamiques, Dawah & Guidance.

- Le roi Salman approuve un ensemble de mesures de relance supplémentaires, dont SR50 milliards pour accélérer le paiement des cotisations du secteur privé; une réduction de 30% des factures d'électricité des consommateurs des secteurs commercial,

industriel et agricole en avril et mai, avec possibilité de prolongation si nécessaire; et SR47 milliards de fonds supplémentaires pour les soins de santé. Parmi les autres initiatives figurent le paiement des salaires minima des travailleurs indépendants enregistrés dans les transports publics de voyageurs, et l'obligation pour les entreprises dans lesquelles l'État détient plus de 51% du capital de donner la priorité au marché local et d'orienter leurs offres et achats vers le au profit des petites et moyennes entreprises (PME).

### UAE:

- Le Département du marketing du tourisme et du commerce de Dubaï prolonge la fermeture des établissements hôteliers, des restaurants flottants, des lieux sociaux et autres lieux d'événements jusqu'à nouvel ordre.

- Emirates annonce des tests Covid-19 sur place pour les passagers au départ de Dubaï, avec des résultats disponibles en 10 minutes.

- Le ministère de la Santé - Abu Dhabi et Injazat Data Systems lancent une application pour fournir des services de santé à distance.

- Les entreprises ne sont plus autorisées à envoyer des travailleurs hors d'Abou Dhabi et doivent limiter leurs déplacements à l'intérieur d'Abou Dabi, d'Al-Ain et d'Al-Dhafra, a déclaré le ministère du Développement économique de la capitale. L'entrée à Abu Dhabi de travailleurs d'autres émirats n'est également plus autorisée.

- La création d'un hôpital de campagne d'une capacité maximale de 3 030 lits au sein du Dubai World Trade Centre.

- L'administration fiscale fédérale annonce une prolongation exceptionnelle d'un mois de la période d'imposition. Les déclarants de la taxe d'accise sont tenus de produire deux déclarations de revenus distinctes, une pour mars et avril 2020, et de régler le montant total dû pour les deux mois avant le 17 mai 2020.

- La Fédération des chambres de commerce et d'industrie des EAU déclare qu'elle souscrit à la décision du ministère des Ressources humaines et de l'Émiratisation (Mohre) sur les pays qui ne répondent pas aux demandes de rapatriement.

- Une source du ministère du Travail indique que l'autorité envisage de réviser les partenariats sur les relations de travail avec les pays refusant de coopérer avec les mesures d'évacuation prises par les Émirats arabes unis pour rapatrier les expatriés du secteur privé qui souhaitent rentrer chez eux.

#### **Bahreïn:**

- Bahreïn a détecté 55 nouveaux cas de Covid-19 dans le royaume, dont 41 ont été trouvés dans un lieu de travail.

- Le tribunal pénal inférieur condamne deux accusés à trois mois de prison et ordonne l'assignation à résidence pendant la période d'emprisonnement pour violation des procédures appliquées dans le royaume pour restreindre Covid-19.

- Amlak Social Insurance Organisation Development Company, la branche immobilière de la Social Insurance Organisation, crée un fonds pour soutenir financièrement les locataires touchés.

- La compagnie nationale Gulf Air rapatrie les Bahreïniens des Émirats arabes unis, d'Oman, de Jordanie, d'Égypte et de Turquie.

- Le prince Salman bin Hamad al-Khalifa, prince héritier, commandant suprême adjoint et premier vice-premier ministre, dirige le lancement de la campagne de dons pour soutenir les efforts nationaux de Covid-19.

#### **Koweït :**

- Quatre services d'urgence ont été créés en cinq jours dans les hôpitaux de Moubarak al-Kabeer, Al-Adan, Al-Farwaniah et Al-Amiri.

- Le Kuwait Diabetes Institute et la Kuwait University simulant la propagation de Covid-19 dans le pays prévoient un pic du coronavirus au Koweït vers la mi-mai avant que sa courbe de croissance ne descende.

- La Direction des services d'incendie du Koweït installe des machines de désinfection aux postes de contrôle terrestres et à l'aéroport pour désinfecter les camions et le matériel entrant.

- Le ministère de l'Intérieur a annoncé que 40 personnes ayant violé le couvre-feu national imposé le 22 mars avaient récemment été déférées devant les tribunaux.

- Le ministère de l'Intérieur accorde aux visiteurs titulaires d'un visa de résidence temporaire une grâce de trois mois, valable du 1er mars au 31 mai.

#### **Koweït**

- Le gouvernement koweïtien approuve le rapatriement progressif des citoyens des pays où Covid-19 s'est propagé. La première des cinq phases du plan devrait se tenir les 19 et 20 avril, couvrant les Koweïtiens qui ont suivi un traitement médical à l'étranger ainsi que leurs compagnons, touristes ou Koweïtiens en mission officielle. La deuxième étape (23 avril) concerne les patients qui ont besoin de lits médicaux et d'équipements de survie. Les troisième (25 avril-1er mai), quatrième (3-4 mai) et cinquième (6-7 mai) couvrent respectivement les étudiants, les diplomates et les autres Koweïtiens.

#### **Oman :**

- Le Comité suprême rend des décisions pour les travailleurs omanais, telles que le report des remboursements bancaires et des prêts sans intérêt pour ceux dont les salaires sont réduits, et le report des factures de services publics jusqu'en juin 2020 et l'offre de versements pour les paiements ultérieurs.

- Le Comité suprême lance également un ensemble d'avantages sociaux du secteur privé qui interdit le licenciement des employés omanais, exige une distanciation sociale sur les lieux de travail, réduit les frais de renouvellement des cartes de travail des expatriés et approuve les permis de travail préliminaires pour le travail temporaire, à temps partiel ou de détachement. Les congés annuels des employés non omanais peuvent être avancés et payés en totalité s'ils opèrent dans les secteurs fermés de manière définitive. Les travailleurs expatriés peuvent être licenciés et rapatriés à condition que leurs cotisations soient payées en totalité par l'employeur avant leur départ d'Oman.



## SITUATION EN CHINE

**82 788** NBR. DE CONTAMINATIONS

**4 632** NBR. DE MORTS

• Le 15 avril dernier une Conférence sur la relance de l'industrie du tourisme et de la culture, s'est tenue à Guiyang. La CEO du Tujia, la plate-forme des réservations des appartements en Chine, Mme Li Zhenni, a souligné que l'industrie du tourisme affichera trois tendances: le tourisme intérieur, le tourisme inter provincial et le tourisme périphérique. Plus d'attention sera accordée à la sécurité, à la qualité et à la personnalisation de l'hébergement pour et par la clientèle.

• **Tourisme** : La Chine a renforcé les mesures de prévention et de contrôle de l'épidémie dans les établissements du patrimoine culturel du pays sur fond d'épidémie de COVID-19, a indiqué jeudi Liu Yuzhu, directeur de l'Administration nationale du patrimoine culturel (ANPC).

Notant que les établissements du patrimoine culturel ont repris leurs activités de manière ordonnée, M. Liu a indiqué que ces mesures, comme la surveillance sanitaire, l'alerte épidémique et la gestion des urgences, devaient être mises en place afin d'assurer la sécurité des visiteurs, du personnel et des reliques culturelles.

• Les sites touristiques qui reprennent leurs activités ne doivent pas recevoir plus de 30% de leur capacité quotidienne de visiteurs, selon la circulaire publiée conjointement par le ministère de la Culture et du Tourisme et la Commission nationale de la santé.

• **ECONOMIE** : Le produit intérieur brut (PIB) de la Chine s'est élevé à 20.650 milliards de yuans (environ 2.910 milliards de dollars) au cours du premier trimestre 2020 dans le contexte du COVID-19, en baisse de 6,8% par rapport à l'année précédente, selon les données publiées par le Bureau d'Etat des statistiques .

• Un responsable commercial chinois a indiqué jeudi que le marché de consommation du pays se relevait de la récession due au coronavirus.

• Face à l'amélioration de la situation de prévention et de contrôle de l'épidémie dans le pays, le marché de consommation se rétablit, alors qu'une nette augmentation a été constatée dans les ventes, a indiqué Gao Feng, porte-parole du ministère chinois du Commerce, lors d'une conférence de presse.

• Les investissements directs étrangers (IDE) dans la partie continentale de la Chine ont chuté de 10,8% en glissement annuel au cours des trois premiers mois de 2020, influencés par l'épidémie de nouveau coronavirus.

• La Chine promouvra la reprise du travail et la modernisation du secteur des expositions et des congrès afin de dynamiser l'emploi et la consommation tout en stabilisant le commerce extérieur et les investissements, a annoncé le ministère du Commerce.

• Les mesures de prévention et de contrôle de l'épidémie seront renforcées dans les villes majeures et les ports clés en Chine afin de faire face à la hausse des cas importés de COVID-19, a déclaré mercredi He Qinghua, de la Commission nationale de la santé.

• **Alors que l'épidémie de COVID-19 est progressivement endiguée en Chine, les écoles doivent échelonner leur réouverture et, dans le même temps, mettre en place des mesures de contrôle appropriées, a déclaré mercredi un responsable sanitaire.**

• Une attention particulière doit être accordée à la prévention des risques apportés par les infections importées potentielles après la reprise des classes, a déclaré He Qinghua, responsable de la Commission nationale de la Santé, lors d'une conférence de presse, exhortant les localités, les autorités, les écoles et les familles à assumer leurs responsabilités.



## SITUATION EN AFRIQUE (FOCUS SÉNÉGAL)

**412** NBR. DE CONTAMINATIONS

**5** NBR. DE MORTS

• Secteur du tourisme est très impacté. Les restrictions pesant sur le transport aérien – la plupart des pays ont suspendu leurs vols internationaux – pourraient coûter au secteur du tourisme « au moins 50 milliards de dollars » et « au moins 2 millions d’emplois directs et indirects », selon l’étude. Le continent était pourtant bien parti. En 2018, le continent avait accueilli sur son sol 67 millions de visiteurs, d’après le dernier rapport sur le sujet publié par Jumia Travel fin septembre. Soit une hausse de 7 % par rapport à l’année précédente. Des chiffres qui ont fait de l’Afrique la deuxième région du monde où la croissance du secteur est la plus forte, après l’Asie-Pacifique.

• La croissance en Afrique subsaharienne a été touchée de plein fouet par la pandémie de coronavirus et devrait se rétracter fortement entre 2019 et 2020, passant de 2,4 % à -5,1 %, plongeant la région dans sa première récession depuis plus de 25 ans.

• L’analyse chiffre les pertes de production liées à la pandémie de Covid-19 entre 37 et 79 milliards de dollars en 2020.

• Si la plupart des pays africains sont touchés à des degrés divers par la pandémie, la croissance du produit intérieur brut réel devrait, en particulier, marquer fortement le pas dans les trois plus grandes économies de la région (le Nigéria, l’Angola et l’Afrique du Sud).

### **Sénégal:**

• Les autorités se préparent à apporter une aide alimentaire d’urgence à près de 8 millions de Sénégalais : « 5 000 tonnes de riz brisé non parfumé, 500 tonnes de sucre, 10 000 litres d’huile, 1 000 tonnes de pâtes –vermicelles ou macaroni- et du savon », c’est la commande ouverte en procédure d’urgence par le gouvernement sénégalais. La date limite de dépôt des offres est fixée à vendredi, 15h. Ces denrées seront acquises par le commissariat à la sécurité alimentaire pour assister « un million de ménages vulnérables/ Cela représente huit millions de Sénégalais, soit la moitié de la population du pays.

• Le président sénégalais a décidé Samedi 04 Avril la prolongation de l’état d’urgence pour une durée de trente jours.

• Les festivités commémoratives de l’indépendance nationale du Sénégal qui a coïncidé avec la journée du samedi ont été annulées afin d’éviter la propagation du coronavirus.

• Les cours dans les écoles et les universités ont été suspendus pour trois semaines à partir de lundi 16 mars, puis jusqu’au 4 mai.

• Les formalités liées aux pèlerinages vers les lieux saints de l’islam et du christianisme sont suspendues depuis le 14 mars.

• Le communiqué indique que sur les 77 milliards qui seront débloqués pour le tourisme et les transports, «45 milliards de FCFA seront affectés au Hub d’Air Sénégal dans l’opérationnalisation de son plan de développement”.

• Une somme de 15 milliards de FCFA sera allouée au crédit hôtelier et touristique, tandis que 12 milliards de Fcfa seront affectés au paiement des hôtels réquisitionnés pour le confinement des cas contacts du Covid-19. Le ministère du Tourisme précise que les réceptifs «ayant refusé” cette mesure «ne bénéficieront pas du soutien de l’Etat.

• Le ministre sénégalais du Tourisme et des Transports aériens, Alioune Sarr, a annoncé sur Twitter la prolongation jusqu’au 31 mai de la fermeture des frontières aériennes du pays.





## SITUATION AU CANADA

**38 422** NBR. DE CONTAMINATIONS  
**1 834** NBR. DE MORTS

- Deux mille dollars par mois par personne pendant quatre mois : c'est ce que prévoit le programme d'urgence que le gouvernement canadien vient de mettre en place pour venir en aide aux Canadiens qui ont perdu leur emploi à cause de la crise du coronavirus.
- Depuis le début de la crise, plus d'un million de Canadiens ont été licenciés et ont effectué une demande pour recevoir du chômage.
- Le Premier ministre Justin Trudeau vient d'ailleurs d'annoncer des mesures spécifiques pour venir en aide aux Petites et Moyennes Entreprises (PME) canadiennes : le gouvernement va financer 75% des salaires des employés des PME de manière rétroactive au 15 mars. L'objectif est d'aider ces entreprises à garder leurs employés durant cette crise.
- La banque centrale a retranché 50 points de base à son taux directeur, qui revient à 0,25 %, soit le niveau le plus bas qu'il avait atteint après la crise financière de 2008. Pour la première fois de son histoire, la Banque du Canada se lance aussi dans ce qu'il est convenu d'appeler de l'assouplissement quantitatif, avec le rachat massif d'obligations du Canada sur le marché secondaire à raison d'un minimum de 5 milliards de dollars par semaine, et ce, aussi longtemps que ce sera nécessaire.
- Le Premier Ministre Justin Trudeau, lui, a fermé les frontières du pays, ordonné aux Canadiens à l'étranger de rentrer au plus tôt, et mis en place une série de mesures économiques pour venir en aide aux Canadiens et à l'économie canadien.
- Le Premier ministre canadien Justin Trudeau a annoncé mercredi un nouveau plan de 27 milliards de dollars canadiens (17 mds d'euros) d'aides directes et de 55 milliards de reports d'impôts, pour aider le Canada à affronter la pandémie de coronavirus



## SITUATION AU PORTUGAL

**21 379** NBR. DE CONTAMINATIONS  
**762** NBR. DE MORTS

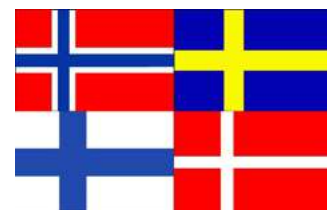
- Fermeture des frontières même avec l'Europe (excepté les pays lusophones pour cause rapatriement de part et d'autres (Brésil, Angola, etc...))
- Fermeture de tout lieux publics et de commerce sauf pour l'alimentations et les pharmacies.
- Pour faire face à ces baisses dans le secteur touristique le gouvernement a annoncé une ligne de financement pour soutenir les entreprises touchées par Covid-19 = 1,7 milliards d'Euros.
- 1/ 200 millions d'Euros en faveur : agences de voyages, agences événementiels, animation et autres similaires dont 60 millions € pour les micros, petites et moyennes structures : lignes crédit à bas taux et appui à la trésorerie jusqu'à la fin de l'année avec amortissement sur 4 ans.
- 2/ 900 millions d'euros : Soutenir l'entrepreneuriat et l'hébergement touristique dont 300 millions pour les PME.
- 3/ 600 millions pour la filière de restauration dont 270 pour les PME.
- La condition sine qua non est le maintien en place des employés pour l'existant et plusieurs sortes de conditions pour les crédits aux PME.
- L'Office du Tourisme portugais suspend tout remboursement pour 12 mois des crédits déjà délivrés par cette structure aux entreprises.
- Fermeture de la moitié des hôtels à partir du 23 mars.
- Négociations avec les banques et la banque centrale en termes de lignes de crédit aux entreprises 13 milliards d'Euros dont 1,2 milliards d'Euros pour un appui au secteur du commerce (boutiques, restaurants, etc...). Attente des banques de garanties de l'État.
- L'hôtellerie et la restauration via leurs fédérations demande en urgence le déblocage de l'aide promise faute de quoi car manque de trésorerie ils seront dans l'obligation de procéder aux licenciements.
- Le parlement va voter pour la relaxe en conditionnelle des prisonniers de délits mineurs.
- Plusieurs villes sont en quarantaine totale.
- Prévission de baisse 8% de l'économie portugaise cette année.
- A partir du 17 avril commencement par étape et très lentement de lever les restrictions de l'état d'urgence
- Le pays est entré en période lay-off dans le Privé et dans le Public sauf pour quelques entreprises obligées de garder les salaires normaux. Ce régime varie selon les cas et le tourisme est le plus touché par cette mesure.
- L'hôtellerie et la restauration via leurs fédérations demande en urgence le déblocage de l'aide promise faute de quoi car manque de trésorerie ils seront dans l'obligation de procéder aux licenciements. Ils demandent également un allègement de la charge fiscale avec des exemptions temporaires
- L'alternative d'encourager le tourisme interne pour la reprise s'avère une option non viable et insuffisante car le Portugal dépend du tourisme incoming.
- Forte possibilité d'émergence de nouvelles formes de marketing en réponse à cette crise totalement différente des autres que le monde a connu en particulier le secteur du tourisme.
- L'unification des entreprises touristiques dans un esprit de solidarité et d'entraide sera la meilleure réponse  
Les TO et les réseaux continuent de travailler (télétravail) pour maintenir les liens avec leurs clients (pour certains avec allongement du temps de travail).
- Le digital se précise davantage comme incontournable paradigme du tourisme
- Pour l'été concentration sur le tourisme interne a été clairement officialisé par le Premier Ministre portugais à 2 reprises dans ses discours dont celui d'aujourd'hui quand la décision de prolongation du confinement fut annoncée.

### Annulation connexions aériennes + focus Maroc :

- TAP est dans une situation de faillite car 45% est détenu par le privé, intention de nationaliser mais avis contraire des actionnaires privés (Atlantic Gateway) quitte avec l'aide du gouvernement de procéder à une augmentation du capital « pour ne faire un pas en arrière » dicit Humberto Pedrosa, actionnaire de TAP pour 22,5%. SAUVER LA TAP EST DEVENU UN DESSEIN NATIONAL MAIS DOIT PASSER PAR UNE AUGMENTATION DE CAPITAL POUR RENFORCER LA PRÉSENCE DU PRIVÉ.
- Les TOs comptent reprendre la programmation du Maroc car la majorité des package vendus sont transformés en vouchers.

## SITUATION EN SCANDINAVIE

NORVÈGE:	NC <b>7 241</b>	NM <b>182</b>
SUÈDE:	NC <b>15 322</b>	NM <b>1 765</b>
DANEMARK:	NC <b>7 912</b>	NM <b>370</b>
ISLANDE:	NC <b>1 778</b>	NM <b>10</b>



• Pour Lena Hallengren, ministre des Affaires sociales et de la Santé, la Suède est loin de rester inactive: «Nous avons focalisé nos efforts sur les personnes âgées, qui sont surreprésentées en soins intensifs. Il n'est pas nécessaire d'imposer un confinement général comme on le voit dans d'autres pays car nos recommandations de distanciation sociale et d'hygiène sont suivies pas les Suédois. A Stockholm, il y a 70% de gens en moins dans les rues du centre-ville, et 50% de moins dans les transports. Un tiers des habitants travaille depuis la maison. Ces résultats nous persuadent que les mesures contraignantes ne sont pas le seul moyen de changer les comportements.»

• Le fonds souverain de la Norvège a perdu 115 milliards d'euros. Le fonds le plus riche du monde ne pèse plus que 875 milliards d'euros. Il subira d'autres «fluctuations importantes» dans les semaines à venir.

• Le Danemark déploie un dispositif sans précédent contre la crise du Covid-19. Pour éviter des licenciements de masse et favoriser un redémarrage économique aussi rapide que possible, il paiera 75% de leur salaire aux employés inactifs du secteur privé. La mesure durera trois mois et pourrait coûter jusqu'à 13% du PIB national.

**10 034** NBR. DE CONTAMINATIONS  
**404** NBR. DE MORTS

- Le ministre polonais de la santé a déclaré qu'à compter du 16 Avril que le port de masque sera obligatoire jusqu'à une date ultérieure.

- La Pologne s'apprête au déconfinement progressive de leur population la semaine la semaine prochaine 20 avril, cet allègement du déconfinement sera en 4 étapes étalée sur deux mois.

- Une loi spéciale accordera aux TO 180 jours pour différer le remboursement des prix de packages et des voyages non réalisés. Pouffées d'oxygène pour les TO.

- voyages.

- **L'organisation Polonaise du Tourisme, encourage de nouveau les Polonais à opter pour des vouchers au lieu des remboursement, l'entité précise également que Le bon sera valable un an à compter de la date de l'événement touristique ou de l'événement pour lequel le client a payé.**

- Piotr Henicz, vice-président d'Itaka, a suspendu toute vente de package jusqu'au 15 avril de cette année. Le TO. ITKA partenaire de l'ONMT annoncé aussi la suppression de plusieurs destinations de son catalogue ETE 2020.

TUI Pologne annule ses charters touristiques jusqu'au 31/03/2020.

- D'autres voyagistes polonais ont également pris des décisions similaires, notamment: Coral Travel, Best Reisen, Sun & Fun.

- Le TO Rain Bow : En raison des restrictions introduites le 13 mars 2020 dans le trafic aérien international et le trafic frontalier a annulé des événements touristiques a été suspendue par Rainbow jusqu'au 28 mars 2020.

- Les pertes de l'aviation civile en cette pandémie du Covid-19, s'élèvent déjà à 250 milliards de dollars.

- Wizz Air a annoncé qu'elle licenciera un millier de ses 4500 employés et réduira la rémunération des autres de 14% en moyenne pour les pilotes, le personnel de cabine et le personnel de bureau. une réduction de salaire 22% pour le management et le staff de direction.

- En raison de la pandémie de Covid 19, Wizz Air, comme d'autres compagnies aériennes, a suspendu ses vols vers d'autres pays en mars et elle a fermé ses cinq bases en Pologne.

- Le président de l'Institut polonais Traveldata Mr Andrzej Betlej affirme que la compagnie aérienne Wizz Air est dans meilleure situation financière malgré la crise actuelle. Elle pourra également se développer en 2021, lorsque ses concurrents seront liés par des restrictions résultant des conditions d'aide publique auxquelles ils dépendent et que wizzair est prédestinée a connaître une grande expansion au sein des pays de l'Europe de l'Est comme 1er transporteur low cost de la région.

- Suite a la crise du Covid 19, le marché touristique polonais connaît un repli sur soi, le message publicitaire véhiculé sur les réseaux sociaux et les associations professionnelles du tourisme est le suivant :Aujourd'hui, pendant l'épidémie, par souci à nos proches, nous essayons de rester à la maison chaque fois que possible. L'épidémie va passer, mais pour le moment, par souci de notre économie, nous lançons un appel : restez en Pologne. (

#### République Tchèque

- CzechTourism, l'agence gouvernementale chargée de la promotion du tourisme en République tchèque a déjà commencé à promouvoir le tourisme intérieur auprès des Tchèques.



## SITUATION AU BRÉSIL

**43 368** NBR. DE CONTAMINATIONS

**2 761** NBR. DE MORTS

- Le Gouvernement Fédéral a décrété le 20 mars l'État de Calamité après avoir connu le premier cas de décès le 20 mars...

- A fin mars pas de mesures par fédération ou au niveau de Gouvernement. Cela peut résulter à plus de 1 millions de chômeurs directs et indirects. Les entités privées demandent un appui de 31,3 milliards de REAIS soit 5,5 milliards d'EUROS.

- Le 1er avril le gouvernement a pris officiellement la mesure provisoire d'affecter 51 milliards de REAIS soit près de 9 milliards d'EUROS pour appuyer le secteur et surtout maintenir l'emploi, mesure assortie de plusieurs conditions en relation avec la sécurité social, la taille de l'entreprise, etc...cette décision a été applaudi par la quasi-totalité des acteurs touristiques brésiliens.

- L'offre hebdomadaire a chuté de 654 000 sièges en vols commerciaux la plus forte en Amérique du Sud.

- Depuis le 24 mars 80% des hôtels, resorts, parcs et attractions touristiques sont fermés et ce pas par décret mais faute de clientèle.

- EMBRATUR (office tourisme brésilien) a lancé une campagne internationale pour le post Covid .

- Démission du ministre brésilien de la santé.

- Le tribunal suprême brésilien a donné droit à chaque Gouverneur de chaque état fédéral du Brésil (27 états) de décider de leur processus et mesures face au Covid de manière libre sans se soumettre aux directives émises par le Président Bolsonaro il y a 3 jours d'interdire aux gouverneurs d'agir sans autorisation du Président du pays face à la pandémie.

### Mesure prise par le gouvernement :

- Le Gouvernement Fédéral a décrété le 20 mars l'État de Calamité après avoir connu le premier cas de décès le 20 mars...

- Pas de clarté effective car par exemple l'état fédéral de São Paulo a décrété le confinement car ayant pouvoir pour ce faire sans recourir à une autorisation de la Présidence. De plus, ils sont en pleine contradiction pour cause politique sur les mesures d'appui financier à mettre en place surtout en termes de fonds.

- Frontières terrestres fermées à part avec l'Uruguay.

### Annulation connexions aériennes + focus Maroc :

- Il y a 4 jours (21 mars) les aéroports ne seront pas fermés a déclaré le Ministre des Infrastructures.

- Chute très importante de la demande des vols sur les Amériques.

- Réduction de près de 80% de la programmation aériennes par plusieurs compagnies brésiliennes - la plupart à fin juin sauf mesure contraire ou supplémentaire - (AZUL suspend ses vols internationaux, GOL a annulé tous ses vols internationaux, LATAM 90% des vols internationaux et réduction de 40% du domestique).

- Les compagnies aériennes ont 12 mois pour rembourser les billets des vols annulés.

- Maintien des vols interne malgré la baisse de la demande.

### État des réservations + focus Maroc selon les TOs:

- Plusieurs TO ont suspendu leurs opérations pour au moins un mois avec processus de report de voyage au lieu d'annulation.

- Cas pratique : CVC a demandé à ONMT-Lisbonne, ayant su la fermeture de nos frontières par RAM, quand les frontières seront ouvertes pour informer ses clients qui ont des réservations pour notre destination, devant ce fait la seule réponse qui nous est apparue pertinente « nous allons vous informer dès connaissance officielle de la part de notre gouvernement des mesures prises à ce sujet (e-mail avec copie responsables de l'ONMT Siège).



## SITUATION EN RUSSIE

**57 999** NBR. DE CONTAMINATIONS

**513** NBR. DE MORTS

- Le gouvernement de la Fédération de Russie a prolongé jusqu'à la fin du mois d'avril le régime des vacances avec le maintien des salaires.

- Toutes les activités culturelles, récréatives, sportives, éducatives, d'exposition, de publicité et autres activités de loisirs, y compris l'utilisation d'attractions, dans les parcs de culture et de loisirs, les centres commerciaux et de loisirs, ont été suspendues.

- Fermé temporairement toutes les bibliothèques centres culturels, cinémas, centres de divertissement pour enfants, collèges urbains, écoles.

- Depuis le 30 mars 2020, le régime d'auto-isolement est étendu à tous les résidents de la Fédération de Russie, quel que soit leur âge.

- Dans les prochains jours, il sera possible de quitter la maison en présence d'un laissez-passer spécial délivré conformément à la procédure établie par le Gouvernement de Moscou.

- Un système de contrôle du respect du régime domestique des citoyens sera mis en place.

- Le premier ministre Mikhail Mishustin a signé un décret du gouvernement sur l'allocation de cette année 5 milliards de roubles pour subventionner une partie des paiements d'intérêts sur les prêts déjà émis aux petites et moyennes entreprises.

- Report du paiement du loyer pour avril, mai, juin 2020 sur les contrats de location de terrains et d'objets de fonds non résidentiels appartenant à la ville de Moscou, pour les organisations opérant dans le domaine des services hôteliers, de la restauration et du Tourisme, jusqu'au 31 décembre 2020.

L'Union russe de l'industrie du tourisme (RST), avec les administrations des régions de la Russie, développent un certain nombre de mesures pour soutenir le secteur touristique:

- Réduction des taxes de transport et de propriété.
- Réduire les taux du régime fiscal simplifié à 1% pour les petites et moyennes entreprises. Prise en charge du microcrédit.
- Réduction des coûts de location et baisse des taux d'intérêt sur les prêts.
- Augmentation des délais de paiement de l'impôt jusqu'à 6 mois.
- Soutien aux événements sportifs et actifs.
- Subventionner une partie des billets invendus.

- Accompagnement et subvention des compagnies de navigation et de croisière. élaboration d'un nouveau programme de navigation pour les croisières et report des visites à 2020-2021. Informer les touristes sur le remboursement et la possibilité de transférer les dates des circuits.

- Soutien économique à tous les représentants de l'industrie touristique: hôtels, musées, etc.

- Développement de stratégies pour le retour des touristes après quarantaine.

- Campagnes de communications pour la saison d'automne et d'hiver.

- Assurance produits de voyage.

- La tâche principale d'éviter la faillite des TOs, et de rebranding des produits touristiques. Dans un avenir proche,

### **Annulations connexions terrestres et aériennes + focus Maroc :**

- À partir du 13 mars au 30 avril les vols Aeroflot vers les villes seront suspendus vers Alicante, Valence, Malaga, Ténérife et Palma de Majorque, Milan, Venise, Naples, Vérone, Bologne, Marseille, Lyon et Nice, Dresde, Düsseldorf, Hambourg, Hanovre et Stuttgart.

- À partir du 13 mars au 31 mars Pobeda Airlines a annulé des vols vers Bergame, Rome, Rimini, Pise et Trévise, Berlin, Baden-Baden, Cologne, Leipzig, Memmingen, Gérone. Du 12 mars au 12 mai 2020, vols annulés vers Eilat.

- À partir du 16 mars 2020, le trafic aérien avec tous les pays de l'UE, la Norvège et la Suisse est temporairement limité.

- À partir du 10 mars 2020, les vols vers la Mongolie sont annulés.

- Les trains vers la Pologne, la République tchèque, Paris et Berlin est suspendu à partir du 13 mars 2020. Les trains vers Riga de Moscou et Saint-Pétersbourg est suspendu à partir du 16 mars, À partir du 17 mars 2020, les trains vers l'Ukraine et la Moldavie sont arrêtés.

- RAM suspend tous les vols au départ de Moscou à partir du 16 mars 2020.

- À partir du 03 avril 2020, les frontières de la Fédération de Russie sont fermées.

The background features a dark, muted brown color. On the right side, there is a stylized silhouette of a tree with several large, pointed leaves. On the left side, there is a stylized silhouette of a building with a pointed roof. The word "ANNEXES" is centered in the middle of the page in a bold, white, sans-serif font.

# **ANNEXES**

## SITUATION DANS LE MONDE (VOLET TOURISTIQUE)



Selon l'Organisation mondiale du tourisme, les restrictions de voyages partout dans le monde à cause du Covid-19 vont se traduire par une baisse de 20 à 30% des arrivées de touristes internationaux en 2020 par rapport à 2019.

A titre indicatif, la crise économique mondiale n'avait causé qu'une baisse de 4% des arrivées en 2009 et l'épidémie de SRAS que 0,4% en 2003.

L'institution des Nations-unies basée à Madrid estime que cette situation pourrait «faire diminuer les recettes du tourisme international (exportations) dans des proportions comprises entre 300 et 450 mrd\$, soit près d'un tiers des 1 500 mrd\$ de recettes générées en 2019».

Le Covid-19 ferait perdre de cinq à sept ans de croissance à l'industrie touristique. «Des millions d'emplois risquent d'être détruits», craint l'OMT précisant qu'«environ 80% de toutes les entreprises touristiques sont de petites et moyennes entreprises (Pme) et le secteur est en première ligne pour offrir des emplois et autres débouchés aux femmes, aux jeunes et aux populations rurales».

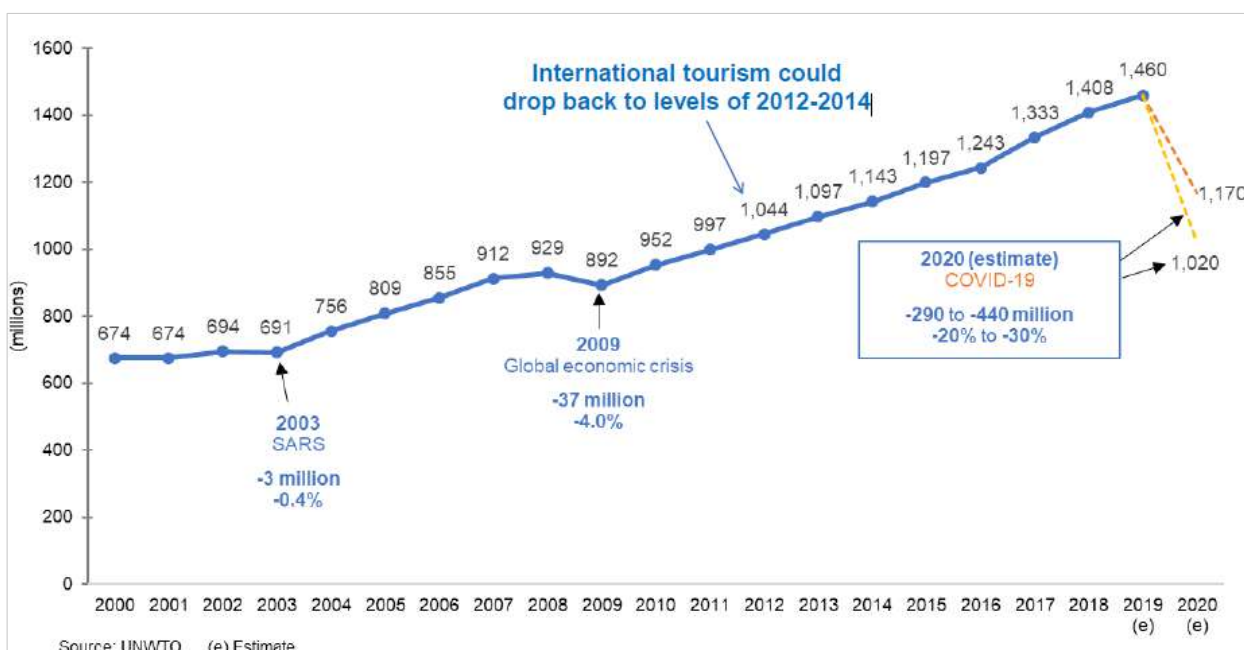


La crise du coronavirus devrait provoquer une perte de chiffre d'affaires de 252 milliards de dollars cette année, et non plus de 113 milliards de dollars comme prévu il y a une semaine par l'Association du transport aérien international (IATA). Ce qui représenterait un plongeon de 44% par rapport à 2019. Le trafic passagers devrait en effet chuter sur l'année de 38%. Cette dernière appelle les États à soutenir les compagnies aériennes.

Selon IATA, 200 milliards de dollars d'argent public (185 milliards d'euros environ) sont nécessaires pour sauver le secteur.

Plusieurs États sont déjà passés à l'acte. L'Italie est en train de nationaliser Alitalia. La Norvège a accordé sa garantie pour les prêts de ses compagnies aériennes, dont Norwegian. La France a assuré qu'elle allait aider Air France-KLM, mais ne dit rien pour les autres compagnies françaises.

### Situation dans le monde: Nombre d'arrivées internationales



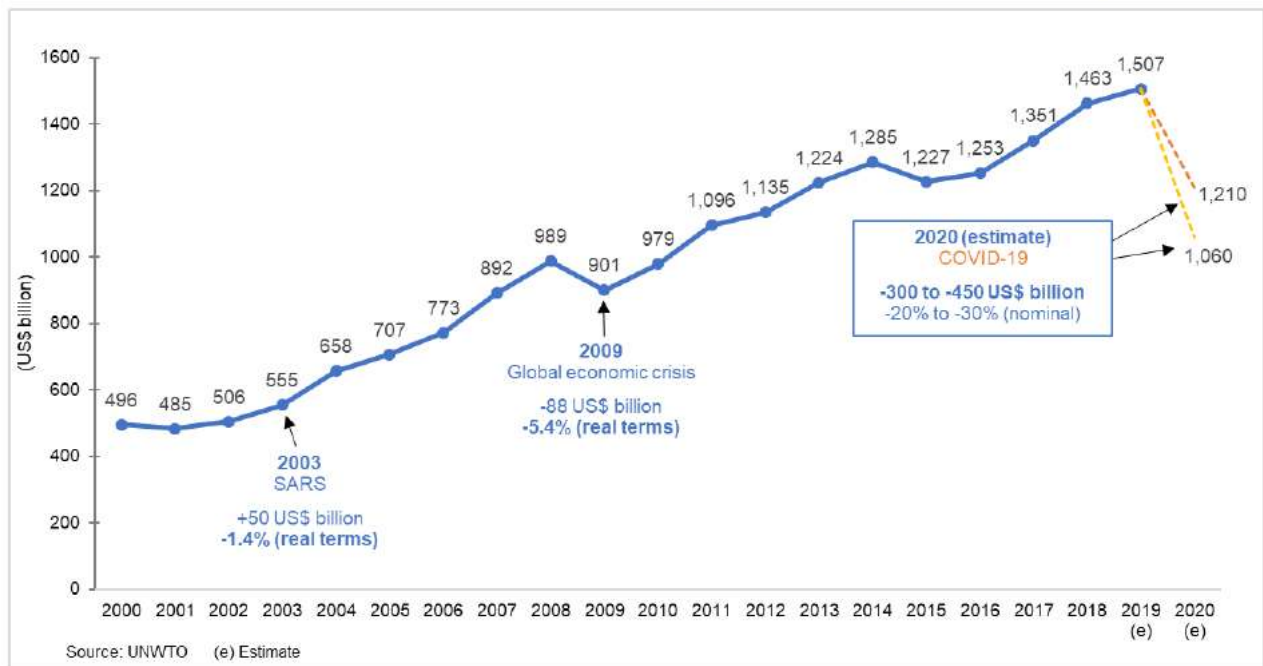


## Situation dans le monde: Nombre d'arrivées internationales



## Situation dans le monde: recettes touristiques

### 2020 forecast - international tourism receipts, world (US\$ billion)



## LISTE DES 23 RECOMMANDATIONS DE L'OMT

### A) GESTION DE LA CRISE ET ATTÉNUATION DE L'IMPACT:

- 1- fournir des incitations au maintien des emplois, soutenir l'activité des travailleurs indépendants et protéger les groupes les plus vulnérables ;
- 2- Soutenir la trésorerie des entreprises ;
- 3- Réexaminer les taxes, redevances et droits et la réglementation ayant une incidence sur les transports et le tourisme ;
- 4- Assurer la protection des consommateurs et la confiance ;
- 5- Promouvoir l'acquisition de compétences, surtout de compétences numériques ;
- 6- Inclure le tourisme dans les dispositifs économiques d'urgence aux niveaux national, régional et mondial ;
- 7- Créer des mécanismes et des stratégies de gestion des crises.

### B) MESURES DE RELANCE & ACCÉLÉRATION DU REDRESSEMENT:

- 8- Fournir des incitations financières à l'investissement et à l'exploitation touristiques ;
- 9- Réexaminer les taxes et redevances et la réglementation ayant une incidence sur les voyages et le tourisme ;
- 10- Faire progresser la facilitation des voyages ;
- 11- Promouvoir les nouveaux emplois et l'acquisition de compétences, en particulier numériques ;

- 12- Prendre en compte la durabilité environnementale dans les dispositifs de relance et de redressement. Connaître le marché et agir rapidement pour rétablir la confiance et stimuler la demande ;
- 13- Donner une impulsion au marketing et aux événements et réunions ;
- 14- Investir dans les partenariats ;
- 15- Faire une place au tourisme dans les programmes de redressement nationaux, régionaux et internationaux et dans l'aide au développement.
- 16) Faire une place au tourisme dans les programmes de redressement nationaux, régionaux et internationaux et dans l'aide au développement.

### C) PRÉPARER DEMAIN:

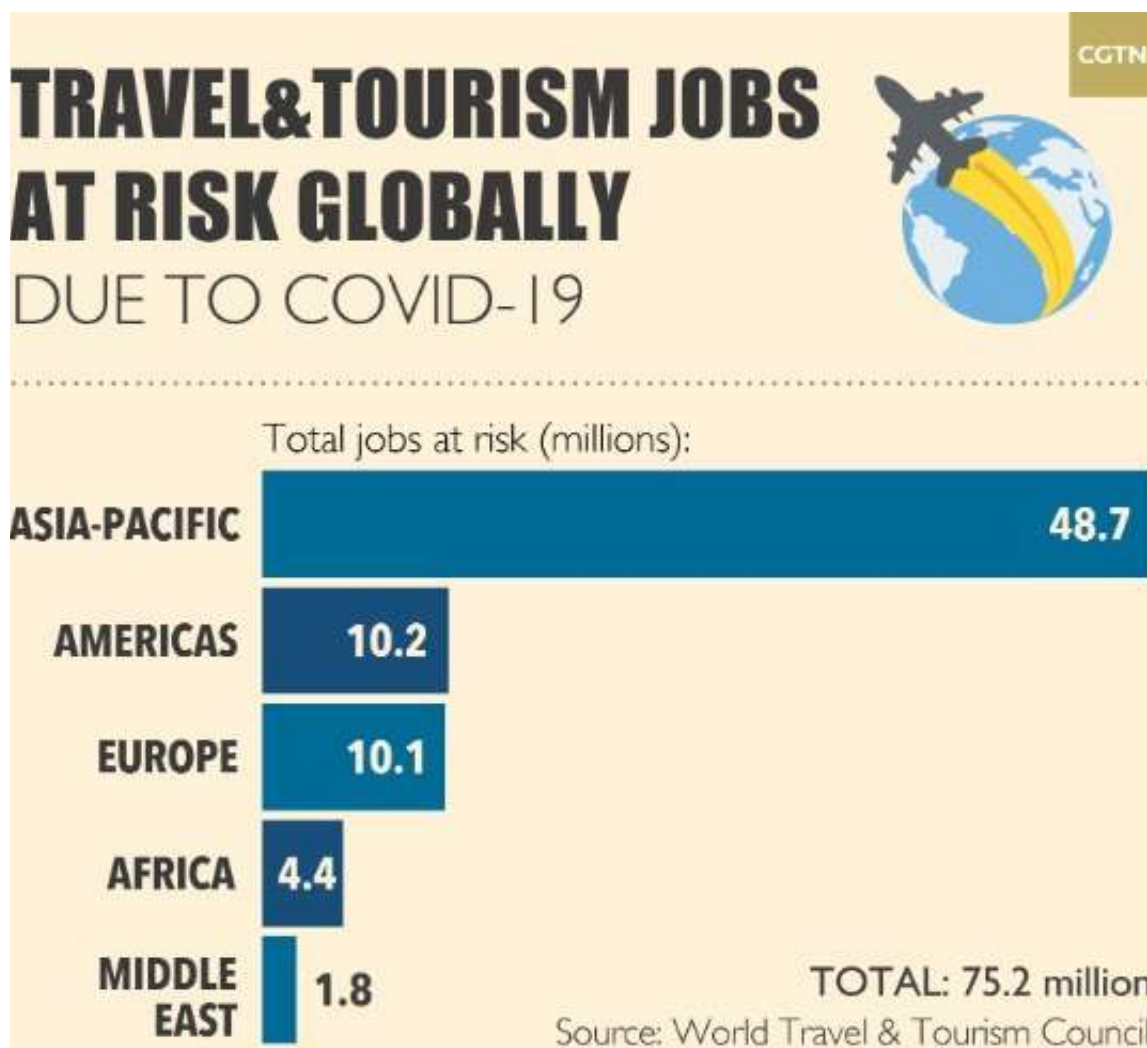
- 17- Diversifier les marchés, les produits et les services ;
- 18- Investir dans les systèmes d'analyse des marchés et la transformation numérique ;
- 19- Renforcer la gouvernance du tourisme à tous les niveaux ;
- 20- Se préparer aux crises, améliorer la résilience et veiller à inclure le tourisme dans le mécanisme et les systèmes d'urgence nationaux ;
- 21- Investir dans le capital humain et la mise en valeur des talents ;
- 22- Inscrire solidement le tourisme durable parmi les priorités nationales ;
- 23- Passer à l'économie circulaire et s'approprier les objectifs de développement durable.

## SITUATION DANS LE MONDE: L'INDUSTRIE DU VOYAGE ET DU TOURISME ANNONCE UNE PERTE D'UN MILLION D'EMPLOIS PAR JOUR (WTTC)

La pandémie de COVID-19 est susceptible de mettre en péril **quelque 75 millions d'emplois dans l'industrie mondiale du tourisme**, entraînant une perte de 2,1 billions de dollars en voyages et en PIB touristique pour l'économie mondiale, selon les dernières recherches du World Travel & Tourism Council (WTTC).

Les résultats montrent qu'environ un million d'emplois sont perdus chaque jour dans l'industrie du voyage et du tourisme en raison de l'effet dévastateur de la nouvelle épidémie de coronavirus, une augmentation de 50 pour cent par rapport à l'estimation précédente faite par le WTTC il y a deux semaines.

L'Asie-Pacifique devrait être la région la plus durement touchée, avec près de 49 millions d'emplois en voyages et en tourisme à risque, ce qui représente une perte de près de 800 milliards de dollars pour le PIB du tourisme.



ÉTUDE RÉALISÉE PLATEFORME DE TOURISME VOYAGES PIRATES

**200** SALARIES  
**10** PAYS CIBLÉS  
**30** MILLIONS DE PAGES VISITÉES PAR MOI  
**10** MILLIONS DE FAN SUR FACEBOOK  
**+10** MILLIONS DE TÉLÉCHARGEMENTS DE L'APPLICATION  
**1** CMILLION DE FOLLOWERS SUR INSTAGRAM

**PÉRIODE:** 3 AU 6 MARS 2020

**ECHANTILLON:** 30,384

**OBJECTIF:** SAVOIR SI LEURS HABITUDES ONT CHANGÉ AVEC LE CORONAV



Taille de l'échantillon:

2 303	4 585	19 274	1 852	2 370
-------	-------	--------	-------	-------

Craignez-vous d'être infecté par Corona en voyage ?

Oui	14%	37%	15%	20%	18%
Non	39%	27%	51%	47%	40%
Ça dépend de la destination	47%	36%	34%	33%	42%

Avez-vous déjà annulé ou reporté un voyage réservé à cause du Corona ?

Non, mes plans n'ont pas changé	72%	65%	51%	74%	74%
Oui, j'ai reporté mes vacances de 1 à 2 mois	3%	5%	3%	3%	4%
Oui, j'ai reporté mes vacances de 3 mois ou plus	3%	6%	3%	2%	3%
Oui, j'ai annulé mes vacances pour l'instant	3%	7%	8%	4%	8%
Je n'ai pas l'intention de voyager bientôt	19%	17%	35%	17%	11%

Quel genre de vacances cherchez-vous en ce moment ?

Un voyage dans les 1-2 prochains mois - National	11%	5%	8%	10%	6%
Un voyage dans les 1-2 prochains mois - Europe	33%	28%	18%	22%	25%
Un voyage dans les 1-2 prochains mois - Intercontinental	19%	11%	7%	7%	24%
Un voyage dans plus de 3 mois - National	3%	2%	10%	7%	3%
Un voyage dans plus de 3 mois - Europe	16%	26%	26%	25%	14%
Un voyage dans plus de 3 mois - Intercontinental	11%	17%	19%	20%	22%
Je n'ai pas l'intention de voyager bientôt	7%	11%	12%	9%	6%

## BENCHMARK: CAMPAGNE DE COMMUNICATION

Pensez-vous que d'ici l'été de cette année vous voyagerez à nouveau comme d'habitude?

Oui	86%	72%	94%	92%	86%
Non	7%	28%	6%	4%	8%
Je n'avais pas prévu de voyager	7%	0%	0%	4%	6%

Vous hésitez à réserver un nouveau voyage à cause du Coronavirus ?

Oui	86%	72%	94%	92%	86%
Non	7%	28%	6%	4%	8%
Je n'avais pas prévu de voyager	7%	0%	0%	4%	6%

Comment vous sentez-vous informé de vos droits en tant que voyageur en cas d'annulation due au coronavirus ?

Je me sens bien informé	30%	26%	29%	19%	28%
Je me sens seulement partiellement informé	48%	50%	51%	42%	43%
Je me sens mal informé	22%	24%	20%	39%	29%

Lequel des moyens de transport suivants évitez-vous actuellement?

Avions	9%	13%	7%	8%	10%
Navires de croisière	27%	17%	14%	18%	27%
Trains longue distance	7%	1%	4%	5%	6%
Transports publics	16%	6%	21%	11%	22%
Tout ce qui précède	8%	17%	12%	5%	8%
Aucun des éléments ci-dessus	33%	46%	42%	53%	28%

Combien de temps pensez-vous que la situation va durer?

Quelques semaines	36%	14%	20%	16%	25%
Quelques mois	55%	73%	73%	71%	65%
Plus d'un an	4%	7%	5%	6%	4%
Corona continuera d'être une menace permanente	5%	6%	2%	7%	6%

Que pensez-vous des mesures de précaution qui ont été prises dans votre pays pour lutter contre le coronavirus?

Ils sont exagérés	34%	22%	31%	25%	27%
Ils ont juste raison	46%	47%	50%	47%	43%
Il faut faire plus	20%	31%	19%	28%	30%

## DONNÉES IPSOS: FERMETURE DES FRONTIÈRES



Les pays de la région MENA sont plus enclins à l'idée de fermer les frontières de leur pays.

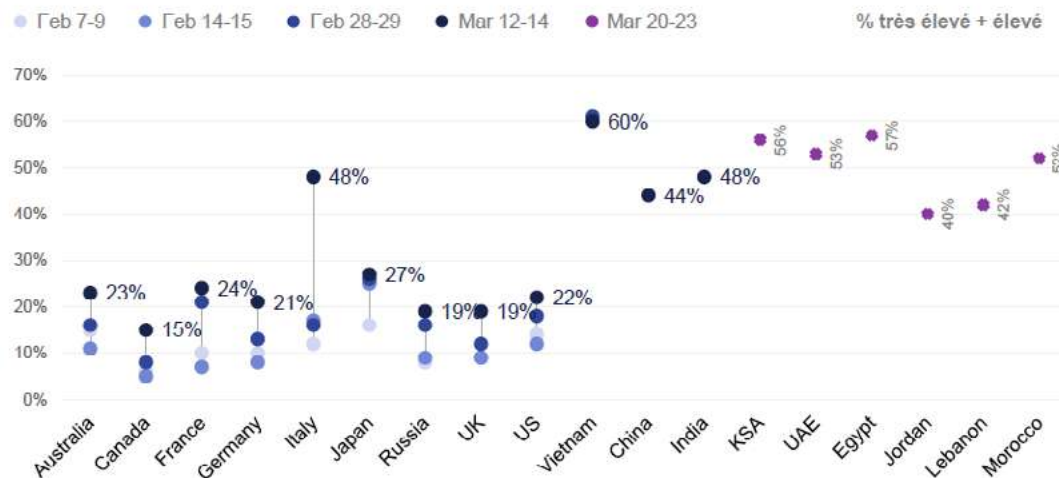
*Nous devrions fermer les frontières de mon pays et ne permettre à personne d'entrer ou de sortir tant qu'il n'est pas prouvé que le virus est contenu.*



## DONNÉES IPSOS: SENTIMENT DE PEUR



Les pays de la région MENA semblent plus inquiets que les européens; à noter que les marocains sont autant inquiets que les italiens.



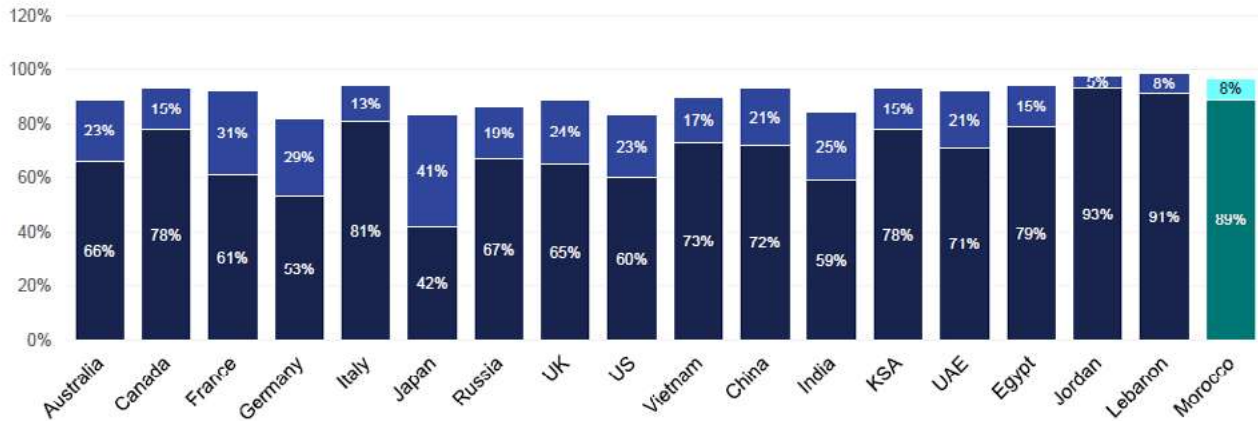
Selon vous, quel niveau de menace le coronavirus ou Covid-19, représente-t-il pour vous personnellement?

## DONNÉES IPSOS: MISE EN QUARANTAINE

Même si l'intensité varie à travers les pays, les gens sont d'accord à se mettre en quarantaine en cas d'infection.

Si je suis diagnostiqué avec le coronavirus, je me mettrai immédiatement en quarantaine pendant au moins 14 jours

■ Tout à fait d'accord ■ Plutôt d'accord



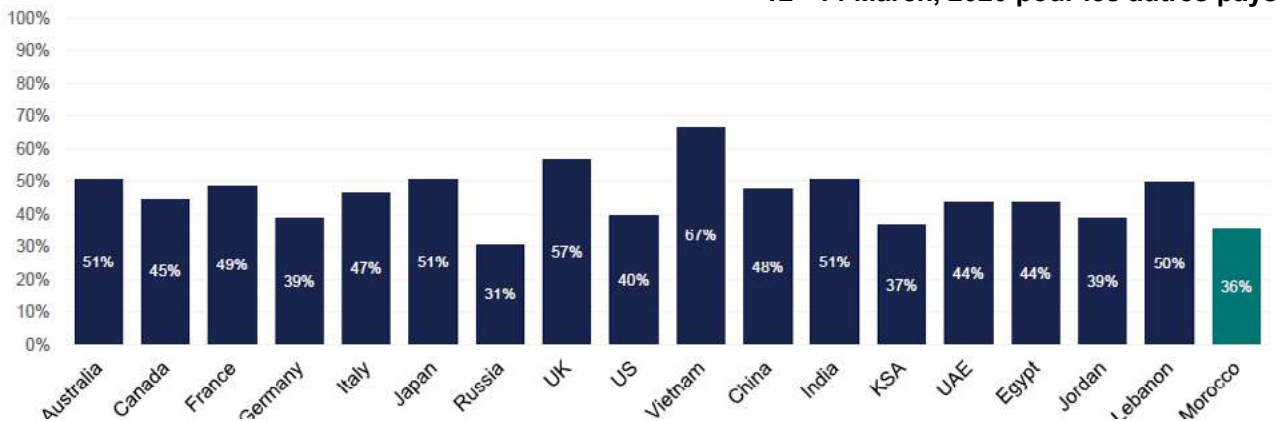
## DONNÉES IPSOS: PERCEPTION DU RISQUE

Au Maroc, le risque d'infection de l'entourage est moins perçu qu'ailleurs.

Une personne de mon entourage sera infectée par le virus

% Tout à fait d'accord + Plutôt d'accord

20 –23 March, 2020 pour Maroc & MENA  
12 –14 March, 2020 pour les autres pays



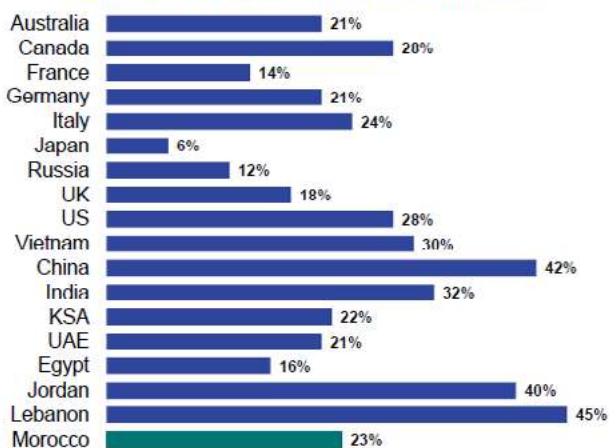
## DONNÉES IPSOS: COMPORTEMENT



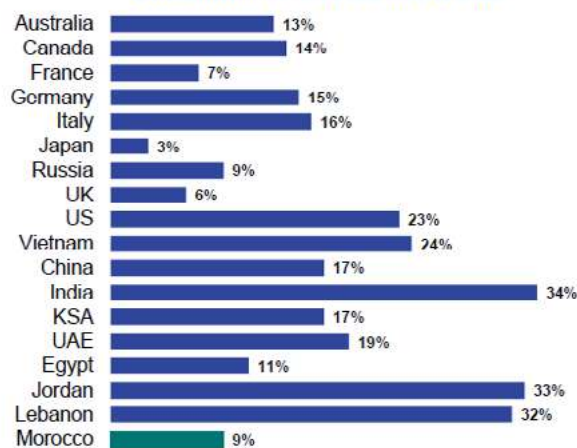
Les pratiques de constituer des réserves sont beaucoup plus observées en Asie, et concernent plutôt la nourriture.

Avez-vous pris, vous personnellement, des actions pour vous protéger du Coronavirus ou Covid19 ?

### Constituer des réserves de nourriture



### Constituer des réserves d'eau



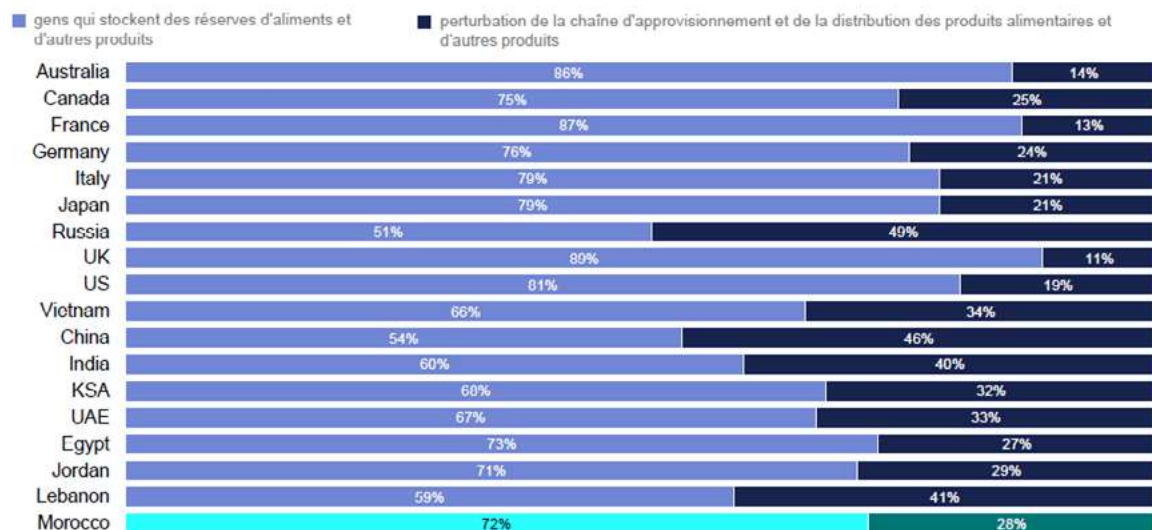
## DONNÉES IPSOS: RISQUE DE PÉNURIE



20 –23 March, 2020 pour Maroc & MENA  
12 –14 March, 2020 pour les autres pays

Le stockage des produits pourrait causer une pénurie d'aliments plutôt qu'un blocage au niveau des chaînes de distribution.

S'il y a une pénurie d'aliments et d'approvisionnement dans les commerces près de chez moi, ce sera à cause de





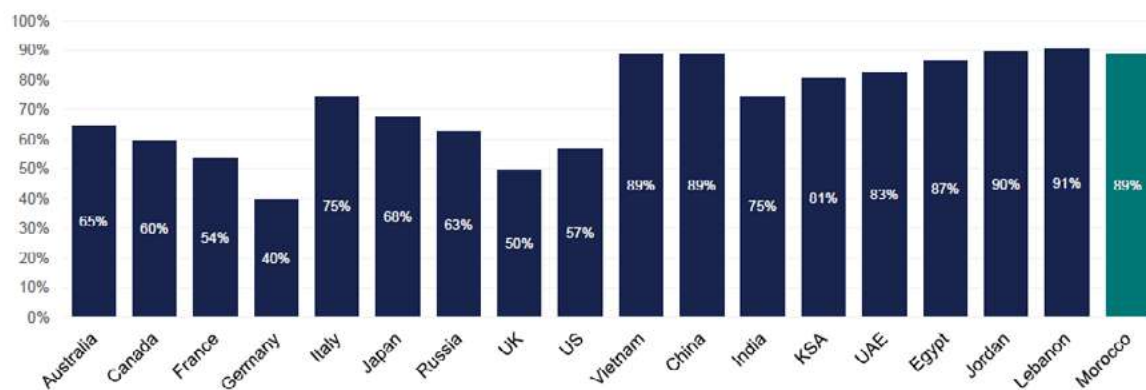
## DONNÉES IPSOS: IMPACT FINANCIER

20 –23 March, 2020 pour Maroc & MENA  
12 –14 March, 2020 pour les autres pays

Dans les pays de MENA, l'impact financier est très ressenti.

L'épidémie du coronavirus, ou Covid-19, va avoir un impact financier sur ma famille et moi-même

% Tout à fait d'accord + Plutôt d'accord





OFFICE NATIONAL MAROCAIN DU TOURISME